



# Phát triển cao su và bảo vệ rừng ở Việt Nam

---



**Tô Xuân Phúc & Trần Hữu Nghị**

*Tháng 9 năm 2013*

## Lời cảm ơn

Tác động của chuyển đổi rừng sang trồng cao su và ý nghĩa của quá trình chuyển đổi đối với việc thực hiện Sáng kiến REDD+ tại Việt Nam là chủ đề mà Tiểu nhóm kỹ thuật ‘Gắn kết Khối tư nhân vào tiến trình REDD+’ của mạng lưới REDD+ Việt Nam đưa ra trong khuôn khổ của Cuộc họp thường niên mạng lưới REDD+ Quốc gia năm 2012. Nhóm tác giả xin cảm ơn các ý kiến đóng góp quý báu và hỗ trợ về mặt kỹ thuật của Giáo sư – Tiến sỹ Nguyễn Ngọc Lung, Tiến sỹ Phạm Xuân Phương, Tiến sỹ Phạm Minh Thoa, ông Trần Lê Huy, ông Phan Đình Nhã và một số chuyên gia khác. Đặc biệt, xin cảm ơn sự hỗ trợ và trao đổi thông tin từ một số cán bộ huyện Eahleo tỉnh Đắk Lắk, Công ty Cao su Eahleo, một số hộ và công nhân của công ty cao su đóng tại địa bàn huyện Eahleo, những người đã cung cấp thông tin quan trọng để hình thành báo cáo. Báo cáo được thực hiện với sự hỗ trợ về mặt tài chính của Cơ quan hợp tác phát triển Vương quốc Anh (DFID), Cơ quan Hợp tác phát triển Na Uy (NORAD), và Vụ hợp tác quốc tế thuộc Bộ Ngoại Giao Vương Quốc Hà Lan (DGIS) Các hỗ trợ về mặt tài chính này được thực hiện thông qua Tổ chức Forest Trends (Hoa Kỳ) và Tổ chức Tropenbos International Việt Nam (Hà Lan). Các quan điểm thể hiện trong báo cáo là quan điểm của các tác giả và không nhất thiết phản ánh quan điểm của các cơ quan nơi các tác giả đang công tác, hoặc các Tổ chức cung cấp hỗ trợ về tài chính cho nghiên cứu.

## Mục lục

Lời cảm ơn.....	1
Mục lục.....	2
Tóm tắt.....	3
1. Giới thiệu.....	5
2. Thị trường xuất khẩu cao su và vị thế của Việt Nam .....	7
3. Một số chính sách cơ bản có liên quan đến phát triển cao su .....	8
4. Chuyển đổi rừng sang trồng cao su tại Tây Nguyên và Tây Bắc.....	13
4.1 Chuyển đổi rừng sang trồng cao su tại Tây Nguyên .....	13
4.2 Phát triển cao su tại vùng Tây Bắc .....	15
5. Một số mô hình phát triển cao su hiện tại.....	17
5.1 Mô hình công ty nhà nước.....	18
5.2 Mô hình công ty cao su tư nhân .....	19
5.3 Mô hình kết hợp giữa công ty và người dân.....	21
5.4 Mô hình giữa công ty cao su tư nhân và công ty lâm nghiệp Nhà nước .....	23
6. Tác động của việc phát triển cao su.....	24
6.1 Tác động đối với nguồn tài nguyên rừng.....	24
6.2 Tác động đối với hiệu quả kinh tế.....	25
6.3 tác động của phát triển cao su đối với văn hóa xã hội .....	27
7. Kết luận: Phát triển cao su và ý nghĩa đối với tiến trình REDD+ và FLEGT.....	28
Tài liệu tham khảo.....	29

## Danh sách bảng biểu

Bảng 1: Một số định hướng cơ bản nhằm phát triển cao su trong tương lai.....	8
Bảng 2. Định hướng mở rộng diện tích cao su theo vùng đến 2020 .....	9
Bảng 3. Diện tích cao su tại các tỉnh Tây Nguyên hiện tại và theo kế hoạch .....	13
Bảng 4. Dự án phát triển cao su tại các tỉnh Tây Nguyên đến năm 2020.....	15
Bảng 5. Diện tích trồng mới cao su ở ba tỉnh Tây Bắc đến năm 2012 .....	16
Bảng 6. Hiện trạng người dân đóng góp bằng quyền sử dụng đất đến hết năm 2012 .....	17
Bảng 7. Một số điều kiện tối ưu cho cây cao su sinh trưởng.....	25

## Tóm tắt

Báo cáo **Phát triển Cao su và Bảo vệ rừng ở Việt Nam** phân tích tác động của việc mở rộng diện tích trồng cao su tại Việt Nam trong những năm gần đây, đặc biệt tập trung vào hai vùng có tốc độ mở rộng diện tích nhanh nhất là Tây Nguyên và Tây Bắc. Báo cáo đưa ra một số đánh giá về tác động của việc mở rộng diện tích đến tài nguyên rừng, kinh tế hộ và cộng đồng, cũng như các tác động liên quan đến một số khía cạnh kinh tế xã hội và văn hóa tại các địa phương thực hiện việc mở rộng diện tích cao su. Chiến lược phát triển ngành cao su đến 2015 và tầm nhìn 2020 được Thủ tướng Chính phủ phê duyệt năm 2009 đưa ra mục tiêu đến năm 2020 diện tích cao su cả nước ổn định ở mức 800.000 ha, với tổng sản lượng 1,2 triệu tấn mủ và tổng kim ngạch xuất khẩu đạt khoảng 2 tỉ USD. Đến nay, các số liệu thống kê về diện tích, sản lượng và tổng kim ngạch đều vượt xa so với quy hoạch. Có nhiều nguyên nhân dẫn đến việc phá vỡ quy hoạch, trong đó đặc biệt phải kể đến lợi ích kinh tế kỳ vọng thu được thông qua xuất khẩu mủ cao su trong tương lai.

Báo cáo chỉ ra rằng việc mở rộng diện tích trồng cao su đã có tác động rất lớn đến tài nguyên rừng. Tại Tây Nguyên, 79% diện tích trồng mới cao su được phát triển trên diện tích đất rừng tự nhiên, và không phải toàn bộ diện tích này đều là rừng nghèo kiệt bởi quá trình thực hiện chuyển đổi rừng sang trồng cao su đã bị lạm dụng, không phải chỉ bởi các công ty cao su mà còn cả do sự ưu ái của Chính quyền một số địa phương. Con số 397.879 m<sup>3</sup> là lượng gỗ tận thu từ việc chuyển đổi rừng tự nhiên sang trồng cao su, thu được từ trên 200 dự án phát triển cao su tại địa bàn Tây Nguyên chỉ phản ánh một phần của tổng khối lượng gỗ được khai thác. Tại Tây Bắc, mở rộng cao su cũng đã và đang làm mất đi những diện tích rừng do cộng đồng trực tiếp quản lý.

Mở rộng diện tích cao su tại những vùng có điều kiện thổ nhưỡng và thời tiết phù hợp với loại cây này có thể đem lại lợi ích tiềm năng cho các công ty, hầu hết người dân địa phương sống ở những vùng này không được chia sẻ lợi ích mà các mô hình phát triển cao su đem lại. Trong khi lợi ích kinh tế từ phát triển cao su ở những vùng không có điều kiện phù hợp chưa được đảm bảo, người dân góp đất canh tác tham gia mô hình phát triển cao su với các công ty không những làm mất đi nguồn sinh kế quan trọng hàng ngày của hộ, gây ảnh hưởng đến an ninh lương thực địa phương, mô hình góp đất tiềm ẩn rất nhiều rủi ro, đặc biệt về mặt thị trường đối với hộ gia đình và cộng đồng. Bên cạnh đó, phát triển mô hình này đã và đang gây ra những xáo trộn nhất định về mặt xã hội, bao gồm những mâu thuẫn giữa hộ gia đình trong cộng đồng, giữa các cộng đồng với nhau, và giữa người dân và công ty cao su. Rừng cộng đồng nhường chỗ cho cao su không chỉ làm mất đi những không gian văn hóa của cộng đồng mà còn tước đoạt quyền tiếp cận của hộ gia đình đối với nguồn tài nguyên rừng này.

Chính phủ xác định chuyển đổi rừng sang cây công nghiệp, bao gồm cả cây cao su, được xác định là một trong năm nguyên nhân gây mất rừng và suy thoái rừng tại nước ta. Hiện Việt Nam đang tham gia Sáng kiến Giảm phát thải do mất rừng và suy thoái rừng (REDD+) và Tăng cường thực thi luật lâm nghiệp, quản trị rừng và thương mại lâm sản (FLEGT). Thực hiện các cam kết này đòi hỏi phải thiết kế và vận hành các cơ chế nhằm giải quyết các nguyên nhân gây mất rừng và suy thoái rừng, bao gồm cả nguyên nhân chuyển đổi rừng sang trồng cao su, hiệu quả. Để làm được điều này đòi hỏi cần phải tăng cường công tác kiểm tra giám sát đối với quá trình thẩm định dự án và thực hiện dự án chuyển đổi rừng. Các công ty được cấp phép chuyển đất rừng sang đất trồng cao su không chỉ phải tuân thủ các quy định về đánh giá tác động môi trường mà còn phải tham vấn rộng rãi với cộng đồng địa phương. Nói cách khác, Chính phủ nên cân nhắc và áp dụng FPIC (Free Prior Informed Consent/ cơ

chế đồng thuận dựa trên nguyên tắc tự nguyện, báo trước và được cung cấp thông tin) đối với tất cả các dự án chuyển đổi đất lâm nghiệp sang đất trồng cao su, trong đó cộng đồng cần được tham vấn rộng rãi và đầy đủ trước khi công ty được phép thực hiện việc chuyển đổi đất rừng. Quản trị rừng cũng được tăng cường thông qua sự hợp tác chặt chẽ và hiệu quả giữa ngành lâm nghiệp và ngành cao su cũng như giữa các cấp trong cùng một ngành dọc với nhau.

## 1. Giới thiệu

Việt Nam đã trở thành một trong năm quốc gia hàng đầu trên thế giới về lượng cao su tự nhiên xuất khẩu. Đến hết 2012 diện tích cao su của cả nước đạt 915.000 ha và hiện diện tích vẫn đang tiếp tục được mở rộng, không chỉ chỉ là ở trong nước mà còn cả ở một số nước lân cận như Lào, Campuchia. Diện tích hiện tại đã vượt xa con số 800.000 ha, là con số đề ra trong Chiến lược Phát triển cao su đến năm 2020 đề ra được Chính phủ phê duyệt năm 2009. Hiện trên 80% sản lượng mủ cao su được sử dụng xuất khẩu, với Trung Quốc là thị trường lớn nhất, hàng năm tiêu thụ khoảng trên 40% sản lượng cao su xuất khẩu của Việt Nam. Trong năm 2012, tổng lượng cao su xuất khẩu từ Việt Nam đạt khoảng trên 1 triệu tấn, từ đó đem lại trên 2 tỉ đô la kim ngạch xuất khẩu (Ngô Kinh Luân 2013). Xuất khẩu mủ cao su tự nhiên trở thành một trong những ngành có vị trí đặc biệt quan trọng cho nguồn thu ngân sách của quốc gia trong những năm gần đây.

Nguồn thu từ xuất khẩu mủ cao su đã và đang tạo ra động lực quan trọng làm thay đổi căn bản nguồn tài nguyên rừng và đất rừng cũng như tác động đến cuộc sống của hàng nghìn hộ gia đình sống dựa vào rừng. Báo cáo này tập trung phân tích một số tác động do việc mở rộng diện tích cao su trong những năm gần đây, trong đó tập trung vào ba mảng tác động chính. **Thứ nhất về tài nguyên rừng** – việc mở rộng cao su trong những năm gần đây có tác động như thế nào đối với nguồn tài nguyên rừng? **Thứ hai về kinh tế** – mở rộng diện tích cao su đem lại hiệu quả kinh tế như thế nào cho các bên liên quan, đặc biệt là những hộ trực tiếp tham gia góp đất cùng với công ty để mở rộng diện tích. **Thứ ba về vấn đề văn hóa xã hội** – mở rộng diện tích cao su có tác động như thế nào đối với đời sống vật chất và tinh thần cũng như các phong tục tập quán của hộ gia đình và của cộng đồng?

Tây Nguyên và Tây Bắc là hai vùng có diện tích cao su được mở rộng nhanh nhất trong những năm gần đây. Cụ thể, đến hết năm 2012 tổng diện tích cao su tại Tây Nguyên đạt 234.602 ha (Bộ NN & PTNT 2012). Năm 2007 tổng diện tích Cao su của 3 tỉnh Sơn La, Điện Biên, và Lai Châu chỉ là 70 ha; đến 2012 diện tích cao su tại 3 tỉnh này đạt 19.118 ha (Bộ NN & PTNT 2013). Theo dự kiến, diện tích cao su sẽ tiếp tục được mở rộng tại các vùng này trong tương lai.

Báo cáo này tập trung phân tích tác động của việc mở rộng diện tích cao su đến tài nguyên rừng, kinh tế, văn hóa xã hội tại 2 vùng nêu trên. Báo cáo chỉ ra rằng việc mở rộng diện tích cao su đã có những tác động rất lớn đến nguồn tài nguyên rừng. Mặc dù Chính phủ khuyến khích việc mở rộng diện tích cao su trên những diện tích là rừng nghèo kiệt, đất không có rừng, đất sản xuất nông nghiệp kém hiệu quả, nhưng tại một số địa phương việc thực hiện các yêu cầu này còn chưa chặt chẽ. Con số thống kê của 5 tỉnh Tây Nguyên cho thấy khoảng 79% diện tích được mở rộng trồng cao su là diện tích rừng tự nhiên chuyển đổi, và không phải toàn bộ diện tích này đều là rừng nghèo kiệt. Con số 397.879 m<sup>3</sup> là con số gỗ tận thu từ diện tích gần 70.000 ha rừng tự nhiên được chính quyền các tỉnh vùng Tây nguyên cấp cho hơn 200 dự án phát triển cao su đến năm 2012 (Bộ NN & PTNT 2012). Con số gỗ tận thu thực tế có thể còn lớn hơn nhiều so với con số này.<sup>1</sup> Tại Tây Bắc - địa bàn không được Chính phủ ưu tiên mở rộng cao su, phát triển cao su không theo quy hoạch đã làm mất đi một số diện tích rừng cộng đồng (Nguyễn Công Thảo và cộng sự 2013).

---

<sup>1</sup> Phản ánh tình trạng phá rừng lấy gỗ, lấy đất trồng cao su, một loạt bài báo có đưa thông tin về các vấn đề phá rừng làm cao su, ví dụ <http://tuoitre.vn/chinh-tri-xa-hoi/phong-su-ky-su/372309/lai-pha-rung-trong-cao-su.html>; báo Sài Gòn Giải phóng có một loạt bài phóng sự về chủ đề phá rừng, lấy gỗ để làm cao su. Chi tiết xem tại <http://sggp.org.vn/thongtincanuc/2013/6/320492/>; <http://www.sggp.org.vn/phongsudieutra/2013/6/320334/>; <http://tuoitre.vn/chinh-tri-xa-hoi/phong-su-ky-su/372309/lai-pha-rung-trong-cao-su.html>;

Đến nay vẫn còn nhiều hoài nghi về lợi ích kinh tế tiềm năng mà cao su có thể mang lại, đặc biệt là đối với những diện tích ở nơi có điều kiện thời tiết và thổ nhưỡng không phải là tối ưu đối với việc phát triển cao su (ví dụ như vùng Tây Bắc). Do các diện tích cao su mở rộng trong những năm gần đây chưa đến tuổi khai thác, giá trị kinh tế mà cao su đem lại vẫn chưa có gì đảm bảo. Bên cạnh đó, tại một số địa bàn tại vùng Tây Bắc, mở rộng diện tích cao su trên nền đất canh tác của hộ gia đình nông dân làm mất đi nguồn sinh kế của họ, và điều này làm ảnh hưởng trực tiếp đến an ninh lương thực của địa phương. Thu hẹp diện tích canh tác do mở rộng cao su đã, đang và sẽ tiếp tục làm gia tăng sức ép lên nguồn tài nguyên rừng bởi do các hộ có nhu cầu đảm bảo đất sản xuất nông nghiệp.

Phát triển cao su ồ ạt cũng tiềm ẩn rủi ro về thị trường. Giá xuất khẩu mủ cao năm 2013 sụt giảm 50% so với mức giá năm 2012 làm những hộ dân sản xuất cao su đang rơi vào tình trạng thua lỗ do giá bán thấp hơn chi phí.<sup>2</sup> Đến nay, lượng cung cao su trên thế giới đã vượt cầu (Ngô Kinh Luân 2013). Mặc dù phát triển cao su tại một số địa phương có thể đem lại cơ hội việc làm cho một số người dân, thì lợi ích kinh tế mà cao su có thể đem lại cho cả cộng đồng vẫn chưa được đảm bảo.

Suy giảm diện tích rừng tự nhiên do việc mở rộng cao su đã có những tác động đến một số khía cạnh văn hóa xã hội của người dân địa phương, những người sống dựa vào rừng. Tại một số địa phương, mâu thuẫn đã bắt đầu phát sinh giữa các thành viên trong hộ, giữa các cộng đồng với nhau, và giữa hộ góp đất với công ty cao su (Nguyễn Công Thảo và cộng sự 2013). Mở rộng diện tích cao su vào rừng cộng đồng không chỉ làm mất đi nguồn sinh kế quan trọng của của hộ mà còn tác động tiêu cực đến các nét văn hóa truyền thống của cả cộng đồng.

Hiện Việt Nam đang tham gia Sáng kiến Giảm phát thải do mất rừng và suy thoái rừng (REDD+) và Chương trình Thực thi luật lâm nghiệp, quản trị rừng và thương mại lâm sản (FLEGT). Một trong những mục tiêu cơ bản của các Sáng kiến này là nhằm đưa ra các cơ chế bảo vệ và quản lý nguồn tài nguyên rừng còn lại của quốc gia một cách hiệu quả. Chính phủ Việt Nam xác định rằng chuyển đổi đất rừng sang các diện tích cây công nghiệp, trong đó có cây cao su là một trong năm nguyên nhân chính gây mất rừng và suy thoái rừng tại Việt Nam (Bộ NN & PTNT 2010; UNREDD 2011). Báo cáo này thảo luận về những tác động của việc mở rộng diện tích cao su về các khía cạnh tài nguyên rừng, kinh tế xã hội địa phương sẽ góp phần cung cấp những thông tin quan trọng cho việc thiết kế và vận hành các hoạt động REDD+ và FLEGT hiệu quả tại Việt Nam trong tương lai.

Báo cáo sử dụng nguồn thông tin thứ cấp và sơ cấp; nguồn thông tin thứ cấp bao gồm tư liệu về tài nguyên rừng và đất rừng của Tổng cục Lâm nghiệp và Tổng cục Địa chính, báo cáo kỹ thuật của một số tổ chức tư vấn có liên quan đến vấn đề sản xuất, chế biến và xuất khẩu cao su. Báo cáo cũng tham khảo các bài viết từ các ấn phẩm báo chí có liên quan. Bên cạnh đó, nhóm tác giả thu thập và phân tích một số chính sách của Nhà nước có liên quan đến việc mở rộng diện tích cao su tại các địa phương. Nguồn thông tin sơ cấp được thu thập từ chuyển khảo sát thực tế mà các tác giả thực hiện tại địa bàn tỉnh Gia Lai và Đắk Lắk vào cuối tháng 4 năm 2013. Trong chuyến khảo sát, các tác giả có trao đổi với một số các cơ quan quản lý lâm nghiệp và đất đai cấp tỉnh, huyện và xã, một số công ty

<sup>2</sup> Một số bài báo đề cập chi tiết về vấn đề này. Xem chi tiết tại [http://caosu.net/content/index.php?option=com\\_content&view=article&id=2293:lao-ao-vi-cao-su-rt-gia&catid=82:sn-xut-kinh-doanh&Itemid=459](http://caosu.net/content/index.php?option=com_content&view=article&id=2293:lao-ao-vi-cao-su-rt-gia&catid=82:sn-xut-kinh-doanh&Itemid=459), hoặc [http://caosu.net/content/index.php?option=com\\_content&view=article&id=2290:gia-cao-su-lien-tc-gim-doanh-nghiep-va-tiu-in-gp-kho&catid=82:sn-xut-kinh-doanh&Itemid=459](http://caosu.net/content/index.php?option=com_content&view=article&id=2290:gia-cao-su-lien-tc-gim-doanh-nghiep-va-tiu-in-gp-kho&catid=82:sn-xut-kinh-doanh&Itemid=459).

Tại Thái Lan, giá cao su sụt giảm, thu không bù chi, là nguyên nhân của những cuộc biểu tình của người dân trồng cao su trong thời gian gần đây. Thông tin chi tiết tham khảo tại <http://www.foxnews.com/world/2013/09/06/violence-flares-at-thai-rubber-farmer-protest/>; hoặc <http://www.bangkokpost.com/news/local/367790/new-road-block-in-surat-thani-as-rubber-protest-grows>



cao su nhà nước và công ty tư nhân, bao gồm cả cán bộ quản lý và công nhân đang làm việc tại các công ty này. Bên cạnh đó, các tác giả có phỏng vấn một số hộ gia đình tại các địa bàn nơi có các diện tích cao su mới được mở rộng, bao gồm các hộ có diện tích cao su do tự đầu tư và các hộ không có diện tích cao su.

Báo cáo gồm có 7 phần chính. Sau phần giới thiệu, phần 2 mô tả về mở rộng thị trường tiêu thụ cao su tự nhiên trên thế giới và tác động của việc mở rộng thị trường tới sản xuất và xuất khẩu cao su thiên nhiên của Việt Nam. Phần 3 phân tích một số chính sách của Chính phủ có tác động trực tiếp đến việc mở rộng diện tích cao su tại Việt Nam. Phần 4 đưa ra thực trạng của việc mở rộng diện tích cao su tại hai vùng trọng điểm, Tây Nguyên và Tây Bắc, nơi diện tích cao su được mở rộng với tốc độ nhanh nhất. Phần 5 phân tích một số mô hình phát triển cao su hiện nay, nhấn mạnh một số điểm mạnh và tồn tại của mỗi mô hình này. Phần 6 thảo luận một số tác động của việc mở rộng diện tích cao su, trong đó tập trung vào 3 khía cạnh chính đó là tác động về tài nguyên rừng, tác động về kinh tế, và tác động về văn hóa – xã hội. Phần 7 kết luận báo cáo, trong đó tóm tắt một số nét chính trong báo cáo và thảo luận một số ý nghĩa của việc mở rộng diện tích cao su đối với tiến trình thực hiện REDD+ và FLEGT tại Việt Nam.

## 2. Thị trường xuất khẩu cao su và vị thế của Việt Nam

Bức tranh tổng thể về thị trường cao su thế giới và vị thế của Việt Nam được tác giả Ngô Kinh Luân (2013) trình bày trong **Báo cáo Ngành Cao Su Thiên Nhiên năm 2013**. Theo tác giả, tổng sản lượng cao su thiên nhiên năm 2012 tại Việt Nam tăng gần 4% so với năm 2011, đạt mức 11,4 triệu tấn, trong đó lượng tiêu thụ đạt 10,9 triệu tấn, dẫn đến tồn đọng khoảng 0,5 triệu tấn. Lượng cung từ 4 nước Đông Nam Á chiếm 87% tổng lượng xuất khẩu toàn cầu, trong đó lượng xuất khẩu từ Thái Lan lớn nhất, đạt 2,8 triệu tấn, tiếp đến là Indonesia (2,45 triệu tấn), Malaysia (1,31 triệu tấn) và Việt Nam (1,02 triệu tấn).

Năm 2012 tổng sản lượng mủ cao su của Việt Nam đạt 863.600 tấn, đứng thứ 5 trên thế giới tính về sản lượng. Lượng xuất khẩu của Việt Nam trong cùng năm đạt 1,02 tấn, cao hơn 336.000 tấn so với lượng sản xuất trong nước, tương đương với 25% về lượng xuất khẩu năm 2011. Tổng kim ngạch xuất khẩu năm 2012 đạt 2,85 tỉ USD, tăng 11,7% so với năm 2011. Lượng mủ xuất khẩu nhiều hơn lượng sản xuất trong nước là bởi Việt Nam hiện đang nhập khẩu mủ từ 40 nước khác nhau, trong đó chủ yếu từ Campuchia, Thailand, Myanmar, Hàn Quốc và Lào. Tổng kim ngạch nhập khẩu của Việt Nam năm 2012 đạt 803 triệu USD.

Trung Quốc, Mỹ, Ấn Độ và Nhật Bản là các nước tiêu thụ cao su lớn nhất trên thế giới, với tổng lượng tiêu thụ hàng năm lên tới gần 60% tổng sản lượng cao su sản xuất trên thế giới. Chỉ tính riêng Trung Quốc, hàng năm khoảng 1/3 lượng cao su sản xuất trên toàn cầu được tiêu thụ tại thị trường này, tương đương với khoảng 25% về tổng kim ngạch nhập khẩu.

Diện tích cao su trên thế giới vẫn tiếp tục tăng, trung bình khoảng 3,8%/năm. Năm 2012 tổng diện tích cao su trên toàn thế giới đạt khoảng 9,56 triệu ha, với năng suất bình quân khoảng 1,14 tấn/ha. Tính đến hết năm 2012 tổng diện tích cao su của Việt Nam đạt khoảng 910.500 ha. Từ năm 2011, Việt Nam đã trở thành nước đứng thứ 5 trên thế giới về diện tích cao su, chỉ đứng sau Indonesia (3,46 triệu ha), Thái Lan (2,76 triệu ha), Trung Quốc (1,07 triệu ha) và Malaysia (1,05 triệu ha).



Hiện gần 56% diện tích cao su tại Việt Nam đã cho khai thác. Khác với Indonesia và Malaysia, 2 quốc gia có phần lớn diện tích cao su là cao su tiểu điền (93% trong tổng diện tích tại Malaysia và 85% tổng diện tích tại Indonesia), tỉ lệ giữa cao su tiểu điền và đại điền của Việt Nam là tương đối cân bằng (49,3% diện tích là tiểu điền so với 44,3% đại điền).<sup>3</sup>Trong tương lai mở rộng diện tích cao su chủ yếu tập trung vào phát triển cao su đại điền.

Tại Việt Nam, các vùng có diện tích cao su lớn nhất hiện nay bao gồm vùng Đông Nam Bộ, chiếm khoảng 46,5% tổng diện tích của cả nước, tiếp đến là vùng Tây Nguyên (27,7%). Các tỉnh có diện tích cao su lớn nhất trong cả nước bao gồm Bình Phước (22% trong tổng diện tích cả nước), Tây Ninh (10%) và Bình Dương (18%). Tuy nhiên, Tây Nguyên là vùng có tốc độ tăng trưởng nhanh nhất. Đây là kết quả của việc thực hiện Quyết định 750/QĐ-TTg của Thủ tướng Chính phủ phê duyệt Chiến lược phát triển cao su đến 2020. Đến nay, Gia Lai đã trở thành địa bàn trọng điểm về phát triển cao su, với tổng diện tích đạt 12% trong tổng diện tích của cả nước. Đắk Lắk cũng nổi lên là một tỉnh có diện tích lớn, khi diện tích cao su trong tỉnh năm 2012 đạt 4% trong tổng diện tích cao su của cả nước.

Mặc dù Chính phủ đã phê duyệt Chiến lược phát triển cao su của cả nước, theo đó diện tích cao su đến 2020 đạt mức ổn định là 800.000 ha, diện tích cao su thực tế đã vượt quy hoạch và vẫn đang trên đà tăng. Trước khi phân tích động thái gia tăng này, phần tiếp theo của báo cáo sẽ phân tích một số chính sách cơ bản được ban hành trong thời gian gần đây quy định việc mở rộng diện tích cao su tại Việt Nam.

### 3. Một số chính sách cơ bản có liên quan đến phát triển cao su

Một trong những chính sách cơ bản liên quan đến việc mở rộng diện tích cao su trong thời gian gần đây là **Quyết định số 750/QĐ-TTg** của Chính phủ ban hành ngày 3 tháng 6 năm 2009 phê duyệt Quy hoạch phát triển cao su đến năm 2015 và tầm nhìn đến năm 2020. Mục đích cơ bản của Chiến lược nhằm “*khai thác, phát huy có hiệu quả lợi thế về đất đai, tự nhiên ở một số vùng để phát triển bền vững*”, trong đó cho phép việc “*trồng mới cao su trên diện tích chuyển đổi tối đa đất sản xuất nông nghiệp kém hiệu quả và đất rừng tự nhiên là rừng nghèo phù hợp với trồng cây cao su.*” Một số điểm chính trong Chiến lược bao gồm:

- Đến năm 2010: tiếp tục trồng mới 70.000 ha để diện tích cao su cả nước đạt 650.000 ha
- Đến năm 2015: tiếp tục trồng mới 150.000 ha để diện tích cao su của cả nước đạt 800.000 ha
- Đến năm 2020: diện tích cao su ổn định ở mức 800.000 ha

**Bảng 1: Một số định hướng cơ bản nhằm phát triển cao su trong tương lai**

Năm	Tổng diện tích(ha)	Tổng sản lượng (triệu tấn)	Tổng kim ngạch xuất khẩu (tỉ USD)
2010	650.000	0,8	1,6
2015	800.000	1,1	1,8
2020	800.000	1,2	2,0

Nguồn: Quyết định 750/QĐ-TTg

Theo Chiến lược, quỹ đất để mở rộng diện tích cao su bao gồm diện tích đất sản xuất nông nghiệp kém hiệu quả, đất chưa sử dụng và chuyển đổi từ đất rừng tự nhiên là rừng nghèo phù hợp với yêu

<sup>3</sup>Phần diện tích còn lại là cao su tư nhân. Thông tin trong báo cáo không có diện tích này nằm trong loại tiểu điền hay đại điền.

cầu sinh trưởng của cây cao su. Bảng 2 tóm tắt định hướng mở rộng diện tích cao su theo vùng sinh thái đến năm 2020 được thể hiện trong Chiến lược.

**Bảng 2. Định hướng mở rộng diện tích cao su theo vùng đến 2020**

Vùng	Diện tích trồng mới (ha)	Diện tích ổn định (ha)	Quy đất chủ yếu
Đông Nam Bộ	25.000	390.000	Đất nông nghiệp kém hiệu quả, rừng sản xuất là rừng nghèo
Tây Nguyên	95.000 – 100.000	280.000	Đất nông nghiệp kém hiệu quả, rừng sản xuất là rừng nghèo
Duyên Hải Nam Trung Bộ	10.000 – 15.000	40.000	Đất nông nghiệp kém hiệu quả, rừng sản xuất là rừng nghèo
Bắc Trung Bộ	20.000	80.000	Đất nông nghiệp kém hiệu quả
Tây Bắc	Các địa phương quyết định	50.000	Không quy định cụ thể, tuy nhiên khuyến cáo không phát triển theo phong trào

Nguồn: Quyết định 750/QĐ-TTg

Để thực hiện định hướng này, Quyết định 750/TTg quy định “Ủy ban nhân dân tỉnh... xây dựng quy hoạch phát triển cao su của địa phương phù hợp với quy hoạch này trình cấp có thẩm quyền phê duyệt; giao đất hoặc cho thuê đất và cấp Giấy chứng nhận quyền sử dụng đất cho các tổ chức, hộ gia đình, cá nhân trồng cao su theo quy định của pháp luật về đất đai.” Đối với quỹ đất lâm nghiệp dự kiến chuyển đổi sang đất cao su, Quyết định nhấn mạnh “Ủy ban nhân dân tỉnh... chỉ đạo triển khai thực hiện theo quy định của pháp luật về bảo vệ và phát triển rừng và các pháp luật liên quan khác.” Đối với nguồn đất cho phát triển cao su dự kiến lấy từ đất nông nghiệp, Quyết định nêu rõ “Đối với đất sản xuất nông nghiệp do hộ nông dân đang canh tác: khuyến khích các hộ thuộc địa bàn dự án cho thuê đất hoặc góp vốn bằng giá trị quyền sử dụng đất vào các doanh nghiệp trồng cao su và lao động trong độ tuổi được vào làm việc tại doanh nghiệp.” Liên quan đến thị trường tiêu thụ sản phẩm, Quyết định quy định “Các doanh nghiệp phải tổ chức tốt việc ký kết hợp đồng tiêu thụ sản phẩm cao su với tổ chức và người sản xuất, bảo đảm tiêu thụ hết sản phẩm với giá cả hai bên cùng có lợi.”

Việc phê duyệt Chiến lược phát triển cao su đã mở ra cơ hội cho nhiều địa phương, đặc biệt là những tỉnh thuộc địa bàn Tây Nguyên để mở rộng diện tích. Chỉ trong vòng 1-2 năm sau khi Chiến lược được phê duyệt, diện tích cao su tại một số tỉnh như Gia Lai, Đắk Lắk, Kon Tum tăng lên nhanh chóng. Tuy không phải là địa bàn trọng điểm ưu tiên phát triển cao su, diện tích cao su tại Tây Bắc, bao gồm các tỉnh như Sơn La, Điện Biên, Lai Châu cũng được mở rộng nhanh. Với niềm tin vào lợi ích tiềm năng mà cao su đem lại, một số tỉnh hoàn toàn nằm ngoài quy hoạch như Lào Cai, Yên Bái cũng cho phép việc chuyển đổi một số diện tích đất lâm nghiệp sang trồng cao su.<sup>4</sup>Hầu hết những diện tích cao su mới trồng là cao su đại điền, được phát triển bởi các công ty cao su của nhà nước hoặc công ty tư nhân.

Theo Chiến lược, quỹ đất được quy hoạch cho phát triển cao su được huy động từ 2 nguồn chủ yếu: (1) đất nông nghiệp kém hiệu quả và (2) rừng sản xuất là rừng nghèo. Trước khi Chiến lược ra đời, Chính phủ đã cho ban hành một số chính sách quan trọng tạo động lực cho việc thực hiện chiến

<sup>4</sup> Thông tin về phát triển cao su tại Lào Cai có thể tham khảo tại trang điện tử: <http://baodientu.chinhphu.vn/Home/Lao-Cai-Phat-trien-hon-2000-ha-cay-cao-su-trong-nam-2011/20112/65544.vgp>; thông tin về phát triển cao su tại Yên Bái có thể tham khảo tại: <http://nongnghiep.vn/nongnghiepv/72/1/15/112430/con-lam-gian-nan.aspx>

lược. Cụ thể, ngày 17 tháng 9 năm 2008 Bộ Nông nghiệp và Phát triển Nông thôn (NN & PTNT) cho ban hành **Quyết định số 2855/BNN-KHCN** công bố cao su là cây đa mục đích. Quyết định này nhằm giúp các địa phương tháo gỡ những khó khăn về thủ tục phát triển quỹ đất để trồng cao su. Tiếp đó là **Thông tư số 127/2008/TT-BNN** ngày 31 tháng 12 năm 2008 về hướng dẫn trồng cao su trên đất lâm nghiệp, trong đó quy định đối tượng đất lâm nghiệp được trồng cao su cần đáp ứng những điều kiện sau:

- Trồng cao su trên đất lâm nghiệp phải trên cơ sở quy hoạch phát triển cao su được Ủy ban Nhân dân tỉnh phê duyệt
- Đất lâm nghiệp được chuyển sang trồng cao su phải đảm bảo các tiêu chuẩn phù hợp với yêu cầu sinh trưởng và phát triển của cao su và đạt hiệu quả cao
- Có đánh giá tác động môi trường được quy định theo Nghị định 21/2008/NĐ-CP

Theo Thông tư 127, cao su chỉ được trồng ở những vùng đất có độ cao dưới 700 m so với mực nước biển, đặc biệt đối với miền núi phía Bắc độ cao quy định là dưới 600 m. Về quỹ đất được lấy từ đất lâm nghiệp, Thông tư 127 quy định cụ thể:

- Đất trống quy hoạch trồng rừng sản xuất
- Đất có rừng trồng là rừng sản xuất kém hiệu quả
- Đất có rừng tự nhiên nghèo kiệt thuộc rừng sản xuất, trong đó quy định
  - Đối với các tỉnh Tây Nguyên: rừng gỗ lá rộng thường xanh và nửa rụng lá, có trữ lượng gỗ bình quân theo lô nhỏ hơn 110m<sup>3</sup>/ha; rừng hỗn giao gỗ, tre nứa có trữ lượng gỗ bình quân theo lô nhỏ hơn 65m<sup>3</sup>/ha; rừng khộp (rừng rụng lá) có trữ lượng gỗ bình quân theo lô nhỏ hơn 50m<sup>3</sup>/ha
  - Đối với các tỉnh miền núi phía Bắc: rừng gỗ lá rộng thường xanh có trữ lượng gỗ bình quân theo lô nhỏ hơn 75m<sup>3</sup>/ha; rừng hỗn giao gỗ, tre nứa có trữ lượng gỗ bình quân theo lô nhỏ hơn 40m<sup>3</sup>/ha

Thông tư 127 quy định tiến trình chuyển đổi đất rừng sang đất trồng cao su, trong đó chỉ ra rằng trên cơ sở quy hoạch phát triển cao su, chủ đầu tư lựa chọn đơn vị tư vấn chuyên ngành để điều tra xác định tiêu chí về đất đai, trữ lượng rừng, lập dự án trồng cao su và xây dựng hồ sơ thiết kế khai thác và tận dụng lâm sản; sở NN và PTNT trình Ủy ban Nhân dân tỉnh phê duyệt dự án. Sau khi dự án được phê duyệt, sở NN và PTNT cấp phép khai thác tận dụng lâm sản cho chủ rừng hoặc đơn vị khai thác tận dụng do Ủy ban Nhân dân tỉnh quyết định.

Tại một số địa phương, đặc biệt tại vùng Tây Nguyên, tiến trình chuyển đổi đất lâm nghiệp sang đất trồng cao su đã nảy sinh một số vấn đề, trong đó nhiều ý kiến cho rằng quá trình chuyển đổi tại địa phương đã không tuân thủ theo các quy định của Nhà nước và có hiện tượng lạm dụng chính sách để khai thác gỗ. Điều này đã được phản ánh rõ bởi một số cơ quan thông tấn báo chí và các nhà nghiên cứu.<sup>5</sup> Bên cạnh đó, nhiều ý kiến cũng cho rằng chính sách có liên quan đến hướng dẫn

---

<sup>5</sup> Một số thông tin có liên quan đến những vấn đề lớn nảy sinh trong quá trình chuyển đổi đất lâm nghiệp sang cao su có thể tham khảo tại các websites như <http://www.tienphong.vn/Phap-Luat/597137/Mat-hon-100000-ha-rung-do-chuyen-doi-dat-tpp.html>; <http://www.sggp.org.vn/phongsudieutra/2013/6/320425/>; <http://www.sggp.org.vn/phongsudieutra/2013/6/320334/>; <http://caosulamsinh.com.vn/index.php?ban-tin-cao-su/chuyen-doi-dat-trong-cao-su-sang-su-dung-muc-dich-khac-can-duoc-xem-xet-thau-dao.html>; <http://www.tapchiconsan.org.vn/Home/PrintStory.aspx?distribution=22690&print=true>

chuyển đổi đất rừng sang trồng cao su vẫn còn có lỗ hổng, tạo cơ hội cho việc lạm dụng chính sách trong quá trình thực hiện.<sup>6</sup>

Trong giai đoạn 2008-2009, Bộ NN & PTNT đã ban hành một số thông tư mới nhằm mục đích kiểm soát chặt chẽ hơn quá trình chuyển đổi đất rừng sang trồng cao su, đặc biệt cho vùng Tây Nguyên. Cụ thể, **Thông tư 58/2009/TT-BNNPTNT** được Bộ NN và PTNT ban hành ngày 9 tháng 9 năm 2009, thay thế cho Thông tư 127, trong đó hướng dẫn việc trồng cao su trên đất lâm nghiệp. Thông tư 58 quy định đất lâm nghiệp khi được quy hoạch chuyển sang trồng cao su cần phải đảm bảo các yếu tố sau:

- Đất chưa có rừng nhưng được quy hoạch trồng rừng sản xuất
- Đất có rừng trồng là rừng sản xuất
- Đất có rừng tre nứa tự nhiên là rừng sản xuất
- Đất có rừng gỗ tự nhiên là rừng sản xuất, bao gồm rừng gỗ nghèo, rừng chưa có trữ lượng, rừng gỗ nghèo hỗn giao với tre nứa, cụ thể:
  - Rừng gỗ nghèo có trữ lượng cây đứng bình quân theo lô từ 10-100 m<sup>3</sup>/ha
  - Rừng gỗ chưa có trữ lượng: rừng gỗ đường kính bình quân dưới 8 cm, trữ lượng cây đứng bình quân dưới 10 m<sup>3</sup>/ha
  - Rừng gỗ nghèo hỗn giao với tre nứa, có trữ lượng cây gỗ đứng bình quân theo lô dưới 65 m<sup>3</sup>/ha

So với Thông tư 127, Thông tư 58 quy định chặt chẽ hơn đối với loại đất lâm nghiệp được chuyển đổi sang trồng cao su. Thông tư 58 cũng không phân biệt sự khác nhau giữa đất chuyển đổi tại vùng Tây Nguyên và vùng núi phía Bắc. Việc quy định tiêu chí chuyển đổi dựa vào trữ lượng gỗ có thể có rủi ro là một số loại rừng đang nằm trong giai đoạn tái sinh, do vậy trữ lượng gỗ vẫn còn thấp, bị chuyển đổi sang trồng cao su. Bên cạnh đó, cả hai Thông tư hướng dẫn chỉ quy định về các khía cạnh về mặt kỹ thuật, mà chưa tính đến yếu tố xã hội, văn hóa của cộng đồng dân cư. Ví dụ như trường hợp của Sơn La, nhiều diện tích rừng cộng đồng đã bị chuyển sang trồng cao su (xem Nguyễn Công Thảo và cộng sự 2013). Các khía cạnh này sẽ được phân tích trong báo cáo này ở các phần sau.

Việc mở rộng nhanh chóng diện tích cao su đã làm phá vỡ quy hoạch như đã đề ra trong Chiến lược phát triển cao su đến năm 2015 và tầm nhìn 2020 được Chính phủ phê duyệt. Trong khi lợi ích kinh tế mà cao su có thể đem lại còn chưa rõ ràng thì việc mở rộng diện tích cao su đã làm tổn hại đến nguồn tài nguyên rừng. Tác động này đã được nhiều cơ quan báo chí phản ánh.<sup>7</sup> Cụ thể theo báo cáo của UB kiểm tra trung ương giai đoạn 2011-2012 ở khu vực Tây nguyên và vùng phụ cận có: 7.432 vụ vi phạm lâm luật; 1.527 vụ phá 1.015 ha rừng chiếm 54% so với toàn quốc; có 81 tổ chức và 165 cá nhân vi phạm. Việc chuyển đổi đất rừng sang trồng cao su dẫn đến mất rừng nghiêm trọng tại một số địa phương, theo như các cơ quan báo chí phản ánh, đã nhận được quan tâm từ phía Chính phủ. Ngày 27 tháng 9 năm 2011, Thủ tướng Chính phủ ban hành **Chỉ thị số 1685/CT-TTg**, với mục đích *“Tăng cường chỉ đạo thực hiện các biện pháp bảo vệ rừng, ngăn chặn tình trạng phá rừng và chống*

<sup>6</sup> Quan điểm của một số nhà khoa học về lạm dụng chính sách trong chuyển đổi rừng sang cao su và tác động của chuyển đổi được có thể được tham khảo tại: <http://www.baodatviet.vn/kinh-te/doanh-nghiep/gstskh-dang-huy-huynh-loi-ich-nhom-phu-phep-rung-giau-thanh-rung-ngheo-de-pha-2354148/>

<sup>7</sup> Một số báo lớn như Tiền phong, Thanh Niên, Sài Gòn Giải Phóng, Nông Nghiệp đã có một loạt bài phóng sự đánh giá việc phát triển cao su tác động tiêu cực như thế nào đến nguồn tài nguyên rừng. Một số bài viết chi tiết có thể xem tại websites: <http://www.tienphong.vn/tags/index.html?tags=Tr%E1%BB%93ng+cao+su;> [http://www.sggp.org.vn/phongsudieutra/2013/6/320334/;](http://www.sggp.org.vn/phongsudieutra/2013/6/320334/) [http://www.thanhnien.com.vn/pages/20121117/loi-dung-trong-cao-su-de-chat-pha-rung.aspx;](http://www.thanhnien.com.vn/pages/20121117/loi-dung-trong-cao-su-de-chat-pha-rung.aspx) <http://www.cand.com.vn/News/PrintView.aspx?ID=206360>

người thi hành công vụ.” Hộp 1 chỉ ra những nét cơ bản có liên quan đến việc chuyển đổi đất lâm nghiệp sang trồng cao su mà Chỉ thị 1685 đã đưa ra

Hộp 1. Một số nội dung cơ bản của Chỉ thị 1685/CT-TTg

Tổ chức rà soát, đánh giá kết quả thực hiện các dự án chuyển đổi rừng sang các cây trồng khác và các dự án chuyển đổi mục đích sử dụng rừng, đất lâm nghiệp được cơ quan nhà nước có thẩm quyền phê duyệt từ năm 2006 đến nay. Kiên quyết thu hồi diện tích rừng, đất lâm nghiệp thuộc các dự án vi phạm pháp luật, không thực hiện đúng dự án được phê duyệt, đặc biệt là mục tiêu thu hút người dân tại chỗ tham gia vào các hoạt động của dự án... Xử lý nghiêm, đúng pháp luật đối với các tổ chức, cá nhân lợi dụng dự án đầu tư phát triển sản xuất nông lâm nghiệp trên đất lâm nghiệp có rừng tự nhiên đến khi hoàn thành rà soát, đánh giá hiệu quả các dự án trên địa bàn, báo cáo Bộ Nông nghiệp và Phát triển nông thôn để tổng hợp trình Thủ tướng Chính phủ xem xét, quyết định...

Rà soát diện tích rừng và đất lâm nghiệp do các lâm trường... đang quản lý ... để tiếp tục có phương án... nâng cao hiệu quả quản lý sử dụng...

Đối với diện tích rừng và đất lâm nghiệp do Ủy ban nhân dân cấp xã đang quản lý phải khẩn trương rà soát để tổ chức giao, cho thuê...

Nguồn: Chỉ thị 1685/CT-TTg

Thực hiện theo tinh thần của Chỉ thị 1685, một số địa phương, đặc biệt là các tỉnh tại Tây Nguyên đã quyết định dừng cấp phép các dự án mới có liên quan đến chuyển đổi rừng. Thực hiện theo tinh thần của Chỉ thị, Bộ NN & PTNT đã tiến hành tổ chức các đoàn công tác khảo sát việc chuyển đổi rừng sang cao su tại một số địa phương, bao gồm các tỉnh thuộc Tây Nguyên và Tây Bắc. Dựa trên các khảo sát Bộ đã chuẩn bị hai báo cáo tổng kết, bao gồm **Báo cáo số 1374/BC – BNN – TT** ngày 24 tháng 4 năm 2013 về *‘Tình hình phát triển cao su ở các tỉnh Tây Bắc’*. Báo cáo còn lại tập trung vào tình hình phát triển cao su tại các tỉnh Tây Nguyên.<sup>8</sup>

Một trong những điểm chú ý là trong cả hai báo cáo là kiến nghị của Bộ NN & PTNT mở rộng diện tích trồng cao su tại Tây Bắc trong tương lai lên 100.000 ha, thay vì mức 50.000 ha như đã đề ra trong Chiến lược. Bên cạnh đó, các Bộ cũng kiến nghị Chính phủ tiếp tục cho phép việc thực hiện các dự án chuyển đổi rừng sang trồng cao su tại Tây Nguyên trong khuôn khổ các cơ chế kiểm soát việc chuyển đổi chặt chẽ hơn.

Trong khi Chỉ thị 1685/CT-TTg có tác dụng hạn chế sự chuyển đổi ồ ạt diện tích đất rừng sang diện tích trồng cao su tại các tỉnh Tây Nguyên, một số địa phương khác mặc dù không nằm trong quy hoạch cho phát triển cao su vẫn tiếp tục cho phép chuyển đổi rừng. Điều này đã được phản ánh trong loạt bài viết của Báo Nông nghiệp Việt Nam số ra ngày 13, 14 và 15 tháng 2 năm 2012. Nhằm chỉnh đốn tình trạng phát triển cao su ồ ạt, không theo quy hoạch, ngày 22 tháng 2 năm 2012 Văn phòng Chính phủ đã ra **Công văn số 1039/VPCP-TH** gửi Bộ NN & PTNT, trong đó nêu rõ “[...] một số tỉnh như Thanh Hóa, Hòa Bình và Hà Giang không nằm trong quy hoạch phát triển cây cao su ở các tỉnh miền núi phía Bắc... nhưng vẫn ồ ạt trồng thử nghiệm và trồng đại trà trên diện tích rất lớn trong nhiều năm. Tuy nhiên, do đất đai, thời tiết không phù hợp... đã làm cho cây bị chết, hoặc có

<sup>8</sup> Tại thời điểm báo cáo này đang được soạn thảo, nhóm tác giả chỉ cập nhật được với bản thảo của báo cáo của Đoàn công tác theo Quyết định 2216 của Bộ NN & PTNT, được soạn thảo năm 2012.

sống được lại không cho mủ, mà nếu có mủ cũng rất thấp, dẫn đến hoang phí tài nguyên, công sức, tiền bạc của doanh nghiệp và người dân...” Trên tinh thần đó, Công văn chuyển tải ý kiến của Phó Thủ tướng Hoàng Trung Hải, yêu cầu “Bộ Nông nghiệp và Phát triển nông thôn kiểm tra sự việc... nếu đúng phải có biện pháp khắc phục, báo cáo Thủ tướng Chính phủ...” Mặc dù vậy, tình trạng chuyển đổi rừng vẫn tiếp tục diễn ra tại một số địa phương.<sup>9</sup> Phần 4 sẽ phân tích thực trạng của việc mở rộng diện tích cao su tại 2 vùng trọng điểm Tây Nguyên và Tây Bắc.

## 4. Chuyển đổi rừng sang trồng cao su tại Tây Nguyên và Tây Bắc

### 4.1 Chuyển đổi rừng sang trồng cao su tại Tây Nguyên<sup>10</sup>

Theo quy hoạch phát triển cao su đến năm 2015 và tầm nhìn 2020 được phê duyệt tại Quyết định 750/QĐ-TTg của Thủ tướng Chính phủ, trên địa bàn Tây Nguyên trồng mới khoảng 90.000 - 100.000 ha, đưa diện tích cao su toàn khu vực ổn định là 280.000 ha. Tuy nhiên, trong quá trình thực hiện Chiến lược đã nảy sinh một số vấn đề. Vào đầu tháng 10 năm 2012, Bộ NN & PTNT đã cử một đoàn công tác kiểm tra, rà soát diện tích đất lâm nghiệp tại các tỉnh Tây Nguyên. Kết quả của việc rà soát cho thấy diện tích thực tế đã vượt xa so với quy hoạch. Thêm vào đó, theo như quy hoạch từ các tỉnh, diện tích cao su trong vùng sẽ tiếp tục tăng trong tương lai. Cụ thể, đến năm 2015 tổng diện tích cao su tại vùng Tây Nguyên là 305.416 ha; đến 2020 diện tích sẽ tăng lên đến 343.893 ha. Con số này vượt xa so với con số 280.000 ha mà Chiến lược quốc gia về phát triển cao su đến 2015 và tầm nhìn đến 2020 đưa ra. Bảng 3 đưa ra con số diện tích cao su thực tế của năm 2012 và dự kiến mở rộng diện tích của các tỉnh trong tương lai.

Bảng 3. Diện tích cao su tại các tỉnh Tây Nguyên hiện tại và theo kế hoạch

Tỉnh	Diện tích đến 2012 (ha)	Diện tích 2015 (ha)	Diện tích 2020 (ha)
Kon Tum	62.992	78.400	90.000
Gia Lai	102.000	125.000	135.000
Đắk Lắk	32.076	41.530	49.140
Đắk Nông	29.973	32.023	36.295
Lâm Đồng	7.561	28.463	33.440
<b>Tổng số</b>	<b>234.602</b>	<b>305.416</b>	<b>343.890</b>

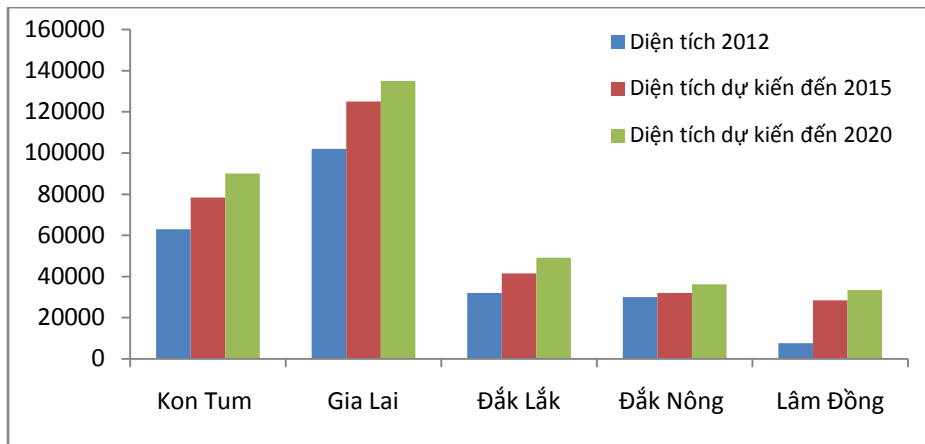
Nguồn: Báo cáo của Đoàn công tác theo Quyết định 2216 của Bộ NN & PTNT năm 2012

Xu hướng mở rộng diện tích theo như quy hoạch phát triển cao su trong tương lai tại các tỉnh được thể hiện qua hình 1.

Hình 1. Xu hướng mở rộng diện tích cao su tại Tây Nguyên

<sup>9</sup>Tình trạng này đã được phản ánh qua một số báo, ví dụ như: <http://www.sggp.org.vn/phongsudieutra/2013/6/320334/>; <http://www.yenbai.gov.vn/vi/org/htt/huyenvan/en/pages/tinchitiet.aspx?itm=e939e164-ec60-42ef-9543-28235de68780>; [http://baoyenbai.com.vn/12/90792/Du\\_an\\_trong\\_cay\\_cao\\_su\\_o\\_Yen\\_Bai.htm](http://baoyenbai.com.vn/12/90792/Du_an_trong_cay_cao_su_o_Yen_Bai.htm); <http://www.tienphong.vn/xa-hoi/571491/Trong-cao-su-tai-Dong-Bac-Thi-diem-o-at--tra-gia-dat-tpp.html>

<sup>10</sup>Phần này có sử dụng nguồn số liệu trong báo cáo số ... tháng 4 của Bộ NN& PTNT về...

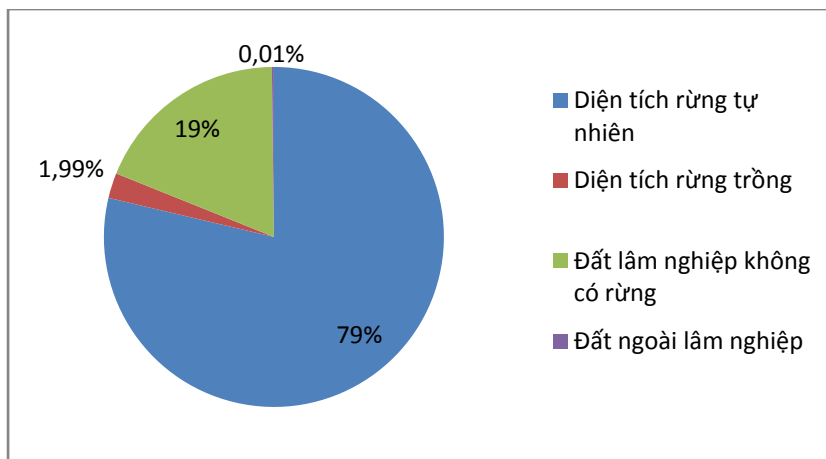


Nguồn: Báo cáo của Đoàn công tác của Bộ NN & PTNT

So với diện tích được chỉ ra trong Quy hoạch phát triển cao su cấp quốc gia, diện tích cao su thực tế năm 2012 tại Tây Nguyên đã đạt 83,8% kế hoạch đến năm 2020. Diện tích dự kiến đến năm 2015 của các tỉnh Tây Nguyên sẽ vượt 9% so với Quy hoạch và đến năm 2020 vượt 22,8%.

Phát triển cao su tại các tỉnh Tây Nguyên chủ yếu là cao su đại điền. Nói cách khác, việc mở rộng diện tích chủ yếu do các công ty (nhà nước và tư nhân)<sup>11</sup> lập dự án xin đất và đầu tư trồng cao su theo quy mô lớn. Theo Báo cáo của Đoàn công tác, đến hết năm 2012, các tỉnh Tây Nguyên đã phê duyệt tổng số 227 dự án, với tổng diện tích 116.136 ha. Khoảng 79% số diện tích này, tương đương với gần 92.000 ha là diện tích đất rừng tự nhiên, được phân loại là rừng nghèo. Phần diện tích còn lại là đất lâm nghiệp không có rừng (19%) và đất có rừng trồng. Diện tích đất ngoài lâm nghiệp được sử dụng để trồng cao su không đáng kể. Hình 2 thể hiện các nguồn quỹ đất được sử dụng để phát triển cao su tại các tỉnh Tây Nguyên thông qua các dự án trong thời gian vừa qua. Bảng 4 thống kê các dự án tại các tỉnh và diện tích đất cấp cho các dự án.

Hình 2. Nguồn quỹ đất cho các dự án phát triển cao su tại Tây Nguyên đến 2012



Nguồn: Báo cáo của Đoàn công tác của Bộ NN & PTNT năm 2012.

<sup>11</sup>Báo cáo này không có con số về số dự án được cấp cho các công ty nhà nước và các công ty tư nhân.



Bảng 4. Dự án phát triển cao su tại các tỉnh Tây Nguyên đến năm 2020

Tỉnh	Số dự án	Tổng diện tích đất cấp (ha), bao gồm (1-2-3)	(1) DT đất rừng tự nhiên (ha)	(2) Đất LN không có rừng (ha)	(3) Đất khác (ha)
Kon Tum	56	39.133	29.405	9.605	122
Gia Lai	52	35.462	28.831	3.746	221
Đắk Lắk	30	19.227	14.975	4.252	0
Đắk Nông	36	9.748	5.695	4.053	0
Lâm Đồng	53	12.566	12.483	83	0
<b>Tổng số</b>	<b>227</b>	<b>116.136</b>	<b>91.389</b>	<b>21.739</b>	<b>344</b>

Nguồn: Báo cáo của Đoàn công tác của Bộ NN & PTNT năm 2012

Tính bình quân, mỗi dự án cao su được cấp khoảng 511 ha đất, trong đó 402 ha là diện tích đất rừng tự nhiên, còn lại là đất lâm nghiệp không có rừng. Theo kết quả của Đoàn công tác của Bộ NN & PTNT, cho đến nay đã có 205 dự án đã và đang được thực hiện, chiếm 90% trên tổng số dự án được cấp phép. Diện tích đất đã và đang đưa vào trồng cao su là 86.098 ha, chiếm 74,1% trong tổng diện tích đất được cấp cho các dự án. Diện tích rừng tự nhiên đã chuyển đổi là 66.838 ha, tương đương với 73,1% tổng diện tích rừng tự nhiên được cấp cho các dự án. Tổng số diện tích cao su được trồng mới trong khuôn khổ các dự án được cấp phép của cả vùng là 72.480 ha. Chuyển đổi rừng rừng sang trồng cao su cũng đã tạo ra một khối lượng gỗ tận thu là 397.879 m<sup>3</sup>.

Như vậy có thể nói hầu hết việc mở rộng diện tích cao su tại các tỉnh Tây Nguyên là do các doanh nghiệp thực hiện thông qua khuôn khổ các dự án đầu tư, trong đó các công ty lập dự án, chính quyền phê duyệt, cấp đất, tạo điều kiện cho doanh nghiệp thực hiện đầu tư. Nguồn quỹ đất cho phát triển cao su chủ yếu là rừng tự nhiên, được phân loại là rừng nghèo. Tại Tây Nguyên, diện tích rừng này chủ yếu là do các lâm trường (nay là các công ty lâm nghiệp) quản lý. Để có quỹ đất này, Ủy ban Nhân dân các tỉnh đã thực hiện việc thu hồi một phần đất của các lâm trường sau đó cấp các doanh nghiệp cao su thuê lại. Động thái này khác với động thái tại vùng Tây Bắc được đề cập dưới đây.

#### 4.2 Phát triển cao su tại vùng Tây Bắc<sup>12</sup>

Theo Quyết định 750/QĐ-TTg của Thủ tướng Chính phủ phê duyệt quy hoạch phát triển cao su của cả nước đến 2015 và tầm nhìn đến 2020 thì định hướng phát triển cao su đối với vùng Tây Bắc là “[...] không phát triển theo phong trào, có bước đi phù hợp. Trên cơ sở đánh giá hiệu quả diện tích cao su đã trồng, các địa phương quyết định mở rộng diện tích ở những nơi địa bàn có đủ điều kiện để đến năm 2020 toàn vùng đạt khoảng 50 nghìn ha.”

Theo báo cáo của 3 tỉnh Sơn La, Điện Biên, Lai Châu diện tích thực tế cũng như diện tích dự kiến mở rộng trong tương lai, tổng diện tích cao su tại 3 tỉnh nêu trên tính đến hết năm 2012 đạt 19.707 ha, trong đó hầu hết (97%) diện tích là cao su đại điền, được phát triển bởi các công ty cao su của Nhà nước thuộc tập đoàn Cao su. Tính bình quân trong giai đoạn 2008-2012, diện tích cao su tại các tỉnh Tây Bắc mỗi năm tăng khoảng 3.000 ha. Theo quy hoạch tổng hợp từ 3 tỉnh, diện tích cao su các tỉnh này đến 2015 sẽ đạt 57.500 ha, vượt 7.500 ha so với quy hoạch như trong Quyết định 750/QĐ-TTg

<sup>12</sup> Số liệu trong phần này được sử dụng từ Báo cáo Tình hình phát triển cao su của các tỉnh Tây Bắc của Bộ NN & PTNT gửi Thủ tướng chính phủ năm 2013. Báo cáo dựa trên kết quả của đoàn khảo sát do Bộ NN & PTNT chủ trì, phối hợp với Ban chỉ đạo Tây Bắc, Bộ Kế hoạch và Đầu tư, Bộ Tài Chính, Bộ Tài Nguyên và Môi trường và một số đơn vị có liên quan. Đoàn tiến hành khảo sát tại 3 tỉnh Sơn La, Điện Biên và Lai Châu trong tháng 3 năm 2013.

đề ra, trong đó diện tích tại Sơn La dự kiến đạt 20.000 ha, Lai Châu 20.000 ha, Điện Biên 17.500 ha. Bảng 5 mô tả diện tích trồng mới cao su tại 3 tỉnh này.

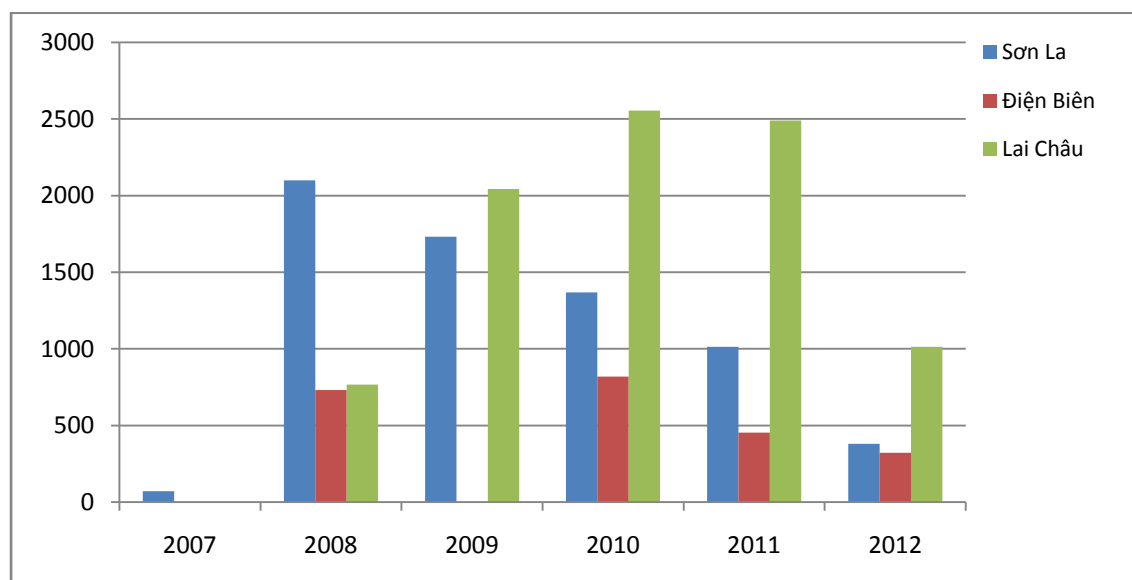
**Bảng 5. Diện tích trồng mới cao su ở ba tỉnh Tây Bắc đến năm 2012**

Địa phương	Diện tích theo năm trồng (ha)						Tổng (ha)
	Năm 2007	Năm 2008	Năm 2009	Năm 2010	Năm 2011	Năm 2012	
Sơn La	70	2.099	1.731	1.369	1.014	381	<b>6.664</b>
Điện Biên	0	732	1.139	820	455	322	<b>3.468</b>
Lai Châu	0	767	2.044	2.554	2.491	1.130	<b>8.986</b>
<b>Tổng</b>	<b>70</b>	<b>3.598</b>	<b>4.914</b>	<b>4.743</b>	<b>3.960</b>	<b>1.833</b>	<b>19.118</b>

Nguồn: UBND các tỉnh Tây Bắc và Tập đoàn Công nghiệp Cao su Việt Nam, dựa trên Báo cáo số 1374/BC-BNN-TT của Bộ NN & PTNT năm 2013

Diện tích cao su tại ba tỉnh của Tây Bắc tăng đột biến bắt đầu từ năm 2008. Nếu đến hết năm 2007 tổng diện tích cao su của cả ba tỉnh mới đạt 70 ha thì diện tích của năm 2008 đã tăng vọt lên gần 3.600 ha, trong đó Sơn La là tỉnh có diện tích tăng nhanh nhất (trên 2000 ha từ 2007 đến 2008), chiếm 60% tổng diện tích của ba tỉnh. Ngoài Sơn La, Lai Châu cũng tỉnh có tốc độ tăng trưởng về diện tích rất nhanh. Trong khi tốc độ mở rộng diện tích có xu hướng giảm tại Sơn La kể từ năm 2008, Lai Châu và Điện Biên vẫn giữ xu hướng tăng về diện tích cho đến năm 2010, và chỉ chững lại bắt đầu từ 2011. Việc giảm tốc độ mở rộng diện tích tại ba tỉnh này phản ánh tác động của Chỉ thị số 1685/CT-TTg của Thủ tướng Chính phủ tăng cường chỉ đạo thực hiện các biện pháp bảo vệ rừng, ngăn chặn tình trạng phá rừng và chống người thi hành công vụ. Hình 3 chỉ ra xu hướng mở rộng diện tích cao su tại 3 tỉnh trong thời gian vừa qua.

**Hình 3. Tốc độ mở rộng diện tích cao su tại 3 tỉnh Tây Bắc**



Nguồn: UBND các tỉnh Tây Bắc và Tập đoàn Công nghiệp Cao su Việt Nam, trích từ Báo cáo số 1374/BC-BNN-TT của Bộ NN & PTNT năm 2013

Khác với các tỉnh vùng Tây Nguyên, nơi hầu hết diện tích được quản lý bởi các Công ty Lâm nghiệp, phần lớn diện tích đất rừng tại Tây Bắc đã được giao cho các hộ gia đình theo khuôn khổ của chính sách giao đất giao rừng. Con số thống kê của Bộ NN & PTNT cho thấy tính đến hết năm 2010, tổng số diện tích đất rừng được giao cho các hộ ở miền núi phía Bắc, bao gồm cả những hộ ở vùng Tây Bắc là khoảng 3,34 triệu ha, với tổng số gần 1,2 triệu hộ gia đình (FSSP 2010). Do vậy, nguồn đất cho phát triển cao su tại các tỉnh Tây Bắc trong những năm vừa qua chủ yếu được lấy từ nguồn đất nương rẫy, đất trồng cây lâu năm kém hiệu quả và đất sản xuất lâm nghiệp, đất rừng được giao cho cộng đồng. Đến nay tại các tỉnh đã hình thành mô hình liên kết giữa công ty cao su với người dân địa phương, trong đó công ty cao su đầu tư toàn bộ vốn, giống, vật tư, kỹ thuật và cam kết bao tiêu sản phẩm đầu ra sau này; người dân góp đất được tham gia làm công nhân trong công ty cao su. Tính đến hết tháng 12 năm 2012, tổng số đã có trên 18.000 hộ dân tại Sơn La, Điện Biên và Lai Châu đã góp đất vào liên doanh với công ty cao su, với tổng số khoảng 23.000 ha đất canh tác nương rẫy từ các hộ. Khi góp đất cho công ty, các hộ được công ty ưu tiên nhận vào làm công nhân và được hưởng chế độ như lương, bảo hiểm giống như công nhân chính thức của công ty. Tuy nhiên, với mức bình quân là 1 lao động/2 ha, chỉ có khoảng 36,5% số hộ góp đất có thành viên của gia đình mình được công ty tuyển chọn. Chi tiết hình thức hợp tác giữa các hộ góp đất và công ty được thể hiện trong báo cáo của Nguyễn Công Thảo và cộng sự (2013). Bảng 6 mô tả hiện trạng người dân góp đất với công ty để phát triển cao su tại Tây Bắc.

**Bảng 6. Hiện trạng người dân đóng góp bằng quyền sử dụng đất đến hết năm 2012**

<i>Tỉnh</i>	<i>Diện tích đất hộ góp (ha)</i>	<i>Số hộ góp đất (hộ)</i>	<i>Số lao động công ty tuyển dụng (người)</i>
Sơn La	6.177	6.786	4.685
Điện Biên	3.474	3.000	266
Lai Châu	13.379	8.379	1.678
<b>Tổng số</b>	<b>23.030</b>	<b>18.165</b>	<b>6.627</b>

Nguồn: Báo cáo số 1374/BC-BNN-TT của Bộ NN & PTNT 2013

Đoàn đánh giá về tình phát triển cao su tại các tỉnh Tây Bắc nhận thấy có tiềm năng trong việc mở rộng diện tích cao su tại vùng này trong tương lai. Theo đó, Báo cáo 1374 của Bộ NN & PTNT kiến nghị Thủ tướng điều chỉnh quy hoạch, tăng diện tích trồng mới cao su cho vùng Tây Bắc từ 50.000 ha như quy hoạch hiện nay lên mức 100.000 ha trong tương lai. Điều này cũng trùng với kiến nghị hiện nay của Tập đoàn cao su Việt Nam, trong đó kiến nghị Chính phủ tăng diện tích cao su cả nước lên 1 triệu ha trong tương lai.<sup>13</sup>

Qua khảo sát cho thấy hiện tồn tại một số mô hình phát triển cao su khác nhau. Phần 5 tổng hợp các mô hình chính, trong đó tập trung mô tả một số nét cơ bản về đất đai và lao động của các mô hình này, từ đó phân tích một số điểm mạnh và tồn tại của mỗi mô hình. Thông tin phần này được dựa trên các nguồn số liệu thứ cấp, tham khảo ý kiến các chuyên gia, và qua tiếp xúc với các bên liên quan, đặc biệt tại huyện Eahleo của Đắk Lắk. Trên thực tế, có thể tồn tại nhiều mô hình khác mà phần 5 không thể hiện.

## **5. Một số mô hình phát triển cao su hiện tại**

Theo hình thức chủ sở hữu đến nay đã hình thành một số mô hình phát triển cao su, trong đó phổ biến nhất phải kể đến các mô hình do các công ty của nhà nước, công ty tư nhân, mô hình liên kết giữa công ty (nhà nước hoặc tư nhân) với hộ gia đình góp đất, mô hình liên kết giữa công ty lâm

<sup>13</sup>Kiến nghị của Tập đoàn nhằm tăng diện tích cao su của cả nước được thể hiện trong báo cáo của Ngô Kinh Luân (2013).

nghiệp nhà nước (hay còn gọi là lâm trường) với công ty tư nhân, và mô hình hộ gia đình. Các mô hình này đều có nét chung là sử dụng nguồn quỹ đất từ đất lâm nghiệp hay đất canh tác của các hộ gia đình; tuy nhiên, mỗi mô hình đều có những nét riêng.

### 5.1 Mô hình công ty nhà nước

Cho đến nay, mô hình này là mô hình hầu như duy nhất ở miền núi phía Bắc và rất phổ biến ở khu vực miền Trung, Đông nam bộ và Tây Nguyên. Cụ thể, việc phát triển cao su tại miền núi phía Bắc là do các công ty con thuộc Tập đoàn Cao su Việt Nam đảm nhận.<sup>14</sup> Tại khu vực miền Trung, Tập đoàn có 20 công ty con, trong đó chủ yếu (khoảng 17 công ty) tập trung vào sản xuất cao su.<sup>15</sup>

Tại Tây Nguyên, có sự cạnh tranh gay gắt giữa các công ty cao su nhà nước và các công ty tư nhân về nguồn quỹ đất để mở rộng diện tích cao su. Công ty Eahleo thuộc Tập đoàn Cao su Việt Nam đóng trên địa bàn huyện Eahleo của tỉnh Đắk Lắk hiện đang nắm giữ khoảng 6.000 ha cao su trên địa bàn huyện. Hầu hết toàn bộ diện tích này đều là diện tích đã trồng trước năm 2005, hiện đã ổn định và cho khai thác. Những năm gần đây Công ty có nhu cầu mở rộng diện tích, tuy nhiên kế hoạch này không thực hiện được bởi Công ty không thể cạnh tranh với các công ty tư nhân từ bên ngoài vào về nguồn quỹ đất. Trên địa bàn huyện, nơi trụ sở chính của Công ty Eahleo đóng, đến nay đã có 15 công ty tư nhân đã được cấp đất để phát triển cao su, trong đó hầu hết các công ty tư nhân được thành lập kể từ năm 2008. Trong khi đó Công ty cao su Eahleo lại phải đi đến các địa phương khác, thậm chí các nước như Lào và Campuchia để tìm kiếm quỹ đất để mở rộng diện tích trồng cao su.

Ý kiến của chính quyền huyện và xã cho rằng các công ty cao su của Nhà nước có một số điểm ưu việt hơn so với các công ty tư nhân. Thứ nhất, các công ty cao su nhà nước tuân thủ tốt các quy định có liên quan đến sử dụng đất, các quy định về thuế, phí và lệ phí. Bên cạnh đó, công ty sở hữu Nhà nước cũng tạo ra nhiều cơ hội việc làm cho những người dân sống trên địa bàn hơn so với các công ty tư nhân. Mối quan hệ giữa công ty Nhà nước và chính quyền cơ sở tương đối gần gũi, với nhiều cán bộ quản lý cấp huyện và cấp xã vẫn coi công ty của nhà nước là công ty “của địa phương”. Các cán bộ này cũng cho rằng các công ty của Nhà nước thể hiện trách nhiệm xã hội với địa phương (ví dụ hỗ trợ xây trường học, đường sá, nhà cho người nghèo...) tốt hơn so với các công ty tư nhân. Theo lời một cán bộ của phòng Nông nghiệp huyện Eahleo: *“Công ty cao su Eahleo [công ty Nhà nước] giúp đỡ địa phương rất nhiều... khoảng 30% công nhân của công ty là người dân địa phương... các công ty tư nhân không làm được điều này... khi chuẩn bị dự án họ [công ty tư nhân] có cam kết lấy lao động địa phương, tuy nhiên trong quá trình thực hiện các công ty cho rằng người dân có tay nghề thấp cho nên không tuyển...”* Hiện nay, các doanh nghiệp cao su của Nhà nước chủ yếu thuộc Tập đoàn Cao su Việt Nam. Với khoảng 300.000 ha cao su trên cả nước, và dự kiến sẽ tăng lên 500.000 ha trong tương lai, trong đó có 100.000 ha tại Lào và 100.000 ha tại Campuchia,<sup>16</sup> hiện Tập đoàn đang tạo việc làm cho trăm ngàn lao động.

Theo nguồn tin từ một số cán bộ huyện và xã tại địa bàn Eahleo, vai trò của chính quyền huyện và xã trong việc quyết định cấp đất cho các công ty cao su là rất mờ nhạt. Phó chủ tịch huyện Eahleo phụ

<sup>14</sup>Tập đoàn Cao su Việt Nam đã thành lập tổng số 5 công ty tại 3 tỉnh Tây Bắc làm nhiệm vụ phát triển cao su trong vùng, trong đó có 3 công ty đặt tại Lai Châu, 1 tại Điện Biên, 1 tại Sơn La

<sup>15</sup>Trong tổng số 20 công ty con thuộc Tập đoàn, có 3 công ty có chức năng làm thương mại hoặc chế biến gỗ. Thông tin về một số công ty có thể truy cập qua website của Tập đoàn tại địa chỉ:

[http://www.vnrubbergroup.com/vn/mb\\_list.php?id=taynguyen](http://www.vnrubbergroup.com/vn/mb_list.php?id=taynguyen)

<sup>16</sup>Xem chi tiết tại trang giới thiệu về Tập đoàn tại: <http://www.vnrubbergroup.com/media/tailieu/brochure/Brochure.pdf>

trách mắng nông lâm nghiệp cho biết “*Địa phương*[chính quyền huyện và xã] *không nắm được cách làm* [quy trình chuyển đổi đất rừng sang cao su]... *quy hoạch chuyển đổi đất rừng sang cao su trong tỉnh là hoàn toàn do tỉnh phụ trách... huyện và xã đôi khi được mời tham gia họp, nhưng chỉ tham gia để mà biết và thực hiện thôi, có được quyết gì đâu...*”

Công ty Eahleo đóng trên địa bàn huyện có kế hoạch mở rộng diện tích lên 12.000 ha trong tương lai. Mặc dù Ủy ban Nhân dân huyện cũng rất ủng hộ kế hoạch Công ty lấy thêm đất trên địa bàn, tuy nhiên điều này là không khả thi, bởi chính quyền cấp huyện và xã không có tiếng nói quyết định trong quá trình chuyển đổi đất lâm nghiệp sang cao su. Không tiếp cận được với nguồn quỹ đất tại địa bàn huyện, Công ty hiện nay đang phải mở rộng diện tích sang các nước lân cận.

Theo ý kiến của một số cán bộ quản lý cấp huyện và xã, việc mở rộng cao su do Ủy ban Nhân dân tỉnh quyết định khi không có tham vấn đầy đủ với chính quyền cấp cơ sở đã làm phá vỡ hoàn toàn quy hoạch sử dụng đất cấp huyện và xã. Theo quy hoạch sử dụng đất của Ủy ban nhân dân huyện Eahleo, một phần đất nằm trong địa bàn huyện quản lý nằm gần đường đi, nơi có vị trí tương đối bằng phẳng, sẽ được sử dụng để mở rộng diện tích khu vực hành chính của huyện, và để làm quỹ đất nhằm mở rộng khu dân cư trong tương lai. Tuy nhiên, thời gian vừa qua khi quyết định giao đất cho một công ty cao su tư nhân, Ủy ban nhân dân tỉnh đã khoanh toàn bộ diện tích này vào trong diện tích đất cấp cho công ty. Điều làm phá vỡ quy hoạch sử dụng đất cấp huyện đã được tỉnh phê duyệt trước đó.

Một số cán bộ thuộc Công ty cao su Eahleo cho rằng các công ty Nhà nước do quản lý theo hình thức của Nhà nước, do vậy cần phải thực hiện đầy đủ các bước trong chi tiêu, đầu tư... Tuy nhiên, các công ty tư nhân có thể tự quyết các vấn đề có liên quan đến chi tiêu, giải quyết công việc một cách nhanh gọn, không phải qua nhiều khâu khác nhau, do vậy quá trình ra quyết định nhanh và hiệu quả hơn công ty Nhà nước. Điều này làm cho các công ty tư nhân có lợi thế cạnh tranh hơn so với các công ty Nhà nước trong việc tiếp cận với nguồn quỹ đất cho phát triển cao su.

Khác với khu vực Tây Nguyên, nơi các công ty của Nhà nước phải cạnh tranh với các công ty tư nhân, tại vùng Tây Bắc, phát triển cao su hoàn toàn do các công ty của Nhà nước mà chưa xuất hiện hình thức đầu tư của công ty tư nhân. Không có sự cạnh tranh đã tạo ra thế độc quyền cho các công ty này trong việc tiếp cận với đất đai tại địa phương.

## 5.2 Mô hình công ty cao su tư nhân

Mô hình này tồn tại nhiều tại vùng Tây Nguyên tuy nhiên chưa xuất hiện ở vùng Tây Bắc. Báo cáo của Bộ NN & PTNT cho thấy tính đến hết năm 2012 có 227 dự án trồng cao su đã được phê duyệt, với tổng diện tích trên 116.000 ha (Bảng 4). Tuy trong báo cáo không đưa ra con số có bao nhiêu dự án trong số này là các dự án thuộc công ty tư nhân, nhưng theo thông tin từ Tập đoàn Cao su, tổng diện tích cao su của các công ty thuộc Tập đoàn đóng tại địa bàn Tây Nguyên (tổng số 10 công ty) tính đến năm 2011 đạt khoảng 53.800 ha.<sup>17</sup> Phần lớn số diện tích này là do các công ty phát triển trước 2008. Nói cách khác, đất mà Chính quyền địa phương vùng Tây Nguyên cấp cho mở rộng diện tích cao su trong vùng chủ yếu là đất cấp cho các công ty tư nhân mà không phải là công ty của Nhà nước. Thực trạng này có thể thấy rất rõ ràng ở địa bàn như huyện Eahleo. Đến nay trên địa bàn huyện chỉ có 1 công ty cao su của Nhà nước (Công ty Eahleo) trong khi có tới 15 công ty cao su tư nhân được cấp

<sup>17</sup> <http://www.vnrubbergroup.com/media/tailieu/brochure/Brochure.pdf>

đất trên địa bàn huyện trong thời gian vừa qua. Tại địa bàn huyện Lộc Bắc của tỉnh Lâm Đồng, 5.000 ha đất của Công ty Lâm nghiệp Lộc Bắc đã được cấp cho 19 công ty cao su tư nhân (Tô Xuân Phúc và cộng sự 2013).

Tại Tây Nguyên, đất cấp cho các công ty cao su tư nhân chủ yếu là đất lâm nghiệp thuộc các công ty lâm nghiệp Nhà nước. Như đã đề cập trong Phần 2 của báo cáo này, Thông tư 58 của Bộ NN & PTNT ban hành năm 2009 quy định đất lâm nghiệp khi chuyển sang đất trồng cao su cần phải đảm bảo tiêu chí là rừng nghèo là rừng sản xuất, với gỗ rừng nghèo có trữ lượng cây đứng bình quân khoảng 10-100 m<sup>3</sup>/ha, hoặc rừng có gỗ chưa có trữ lượng, hoặc rừng hỗn giao trữ lượng gỗ dưới 65m<sup>3</sup>/ha. Khác với địa bàn Tây Bắc, nơi hầu hết diện tích đất lâm nghiệp đã được giao cho các nhóm chủ rừng khác nhau, đặc biệt là các hộ gia đình, hầu hết diện tích đất lâm nghiệp tại vùng Tây Nguyên, bao gồm cả diện tích rừng sản xuất là do các công ty lâm nghiệp của Nhà nước quản lý. Nguồn quỹ đất cho phát triển cao su ở Tây Nguyên được lấy chủ yếu từ nguồn này, với 79% diện tích đất trồng cao su là đất rừng tự nhiên. Điều này làm cho suy giảm diện tích rừng tự nhiên do các công ty lâm nghiệp quản lý. Tại Eahleo, việc mở rộng diện tích cao su và các khu dân cư đã làm cho diện tích đất lâm nghiệp do lâm trường Eahleo liên tục giảm, từ 27.000 ha trong những năm 1980 chỉ còn 8.000 ha năm 2012, với tốc độ giảm rất nhanh đặc biệt từ năm 2007-2012 (trao đổi với Giám đốc Lâm trường tháng 4 năm 2013).

Diện tích đất lâm nghiệp mà các công ty lâm nghiệp Nhà nước quản lý đã trở thành ưu tiên cho các công ty cao su trong việc lấy đất để trồng cao su bởi một số lợi thế. Thứ nhất, đất của các công ty lâm nghiệp thường là những lô đất tập trung, không bị chia cắt về mặt không gian và địa hình. Điều này làm giảm chi phí cho công ty cao su trong quá trình chuẩn bị đất, chăm sóc và khai thác cao su giai đoạn đưa vào thu hoạch. Thứ 2, đất quản lý bởi các công ty lâm nghiệp thường có tình trạng pháp lý tương đối rõ ràng, với nhiều công ty đã được cấp giấy chứng nhận quyền sử dụng đất cho diện tích mà mình quản lý.<sup>18</sup> Bên cạnh đó, việc được cấp đất do chuyển đổi từ phần diện tích rừng của các công ty lâm nghiệp giúp các công ty cao su tư nhân giảm thiểu thời gian và công sức cho các công ty này trong việc giao dịch với chính quyền địa phương cấp huyện và xã, bởi chính quyền cấp huyện và xã không phải là cơ quan chủ quản của công ty lâm nghiệp. Một lợi thế quan trọng nữa cho các công ty cao su tư nhân trong việc được nhận đất từ các công ty lâm nghiệp là sau khi được cấp đất công ty cao su có thể tốn ít thời gian làm thủ tục để có thể có được giấy chứng nhận quyền sử dụng đất hợp pháp của mình.

Trong khi các công ty cao su của Nhà nước tại một số địa bàn vùng Tây Nguyên nhận được thiện cảm của nhiều người dân và chính quyền cấp huyện và xã thì các công ty cao su tư nhân lại không có được thiện chí này. Một số cán bộ và người dân cho rằng các công ty tư nhân lấy đất dễ dàng hơn các công ty Nhà nước vì họ có “*cơ chế tốt*”, có “*mối quan hệ với một số người quan trọng*” và có “*tiềm lực kinh tế*” do vậy “*khi nào cần quyết thì quyết rất nhanh.*”<sup>19</sup> Đây là những yếu tố quan trọng mà các công ty Nhà nước thường thiếu, do vậy không cạnh tranh được với các công ty tư nhân. Điều này phần nào lý giải tại sao hầu hết diện tích đất mở rộng cao su trong những năm gần đây tại Tây Nguyên lại rơi vào tay các công ty tư nhân. Bên cạnh đó, các công ty tư nhân thường không quan

---

<sup>18</sup>Tại một số công ty lâm nghiệp mặc dù đã được cấp giấy chứng nhận quyền sử dụng đất, tình trạng xung đột đất đai vẫn còn diễn ra. Thông tin chi tiết về các vấn đề này có thể tham khảo trong báo cáo *Mâu thuẫn đất đai giữa công ty lâm nghiệp và người dân địa phương* của tác giả Tô Xuân Phúc và cộng sự công bố năm 2013.

<sup>19</sup>Đây là những cụm từ được sử dụng bởi một số cán bộ địa phương mà các tác giả tiếp xúc trong thời gian nghiên cứu thực địa.

tâm nhiều đến các vấn đề của địa phương, như sử dụng lao động tại chỗ, đóng góp trách nhiệm đối với phát triển chung của địa phương. Phản ánh vấn đề này, ông Phó chủ tịch huyện Eahleo nói về một công ty cao su tư nhân được cấp đất trên địa bàn huyện: “*khi chuẩn bị dự án thì [công ty cao su tư nhân] cam kết lấy 30% lao động địa phương... khi thực hiện dự án thì nói người dân không đủ trình độ tay nghề... cuối cùng lấy được lèo tèo vài lao động địa phương...*”

Việc chính quyền địa phương ưu ái các công ty tư nhân trong việc lấy đất rừng làm cao su đã được phản ánh bởi nhiều cơ quan báo chí và thậm chí có một số đại biểu Quốc hội đã chất vấn Chính phủ về vấn đề này.<sup>20</sup> Trong một phiên họp Quốc hội, một đại biểu đã đưa ra bằng chứng về sự dễ dãi của chính quyền địa phương trong việc cấp đất cho các công ty tư nhân thông qua dẫn chứng: “*có những công ty mới chỉ 4 ngày tuổi mà được giao hơn 10 nghìn ha...*” Tuy nhiên, không phải tất cả các công ty được cấp đất đều tiến hành đầu tư trồng cao su; một số công ty sau khi xin được đất đã chuyển nhượng lại diện tích đất cho các công ty khác, bao gồm cả việc chuyển nhượng cho một số công ty cao su Nhà nước.<sup>21</sup>

### 5.3 Mô hình kết hợp giữa công ty và người dân

Mô hình kết hợp giữa công ty và người dân là mô hình phổ biến nhất ở vùng Tây Bắc. Như đã đề cập tại phần 4.2, đây là mô hình mà người dân địa phương góp quyền sử dụng đất canh tác của mình vào cùng với công ty cao su của Nhà nước để hình thành mô hình hợp tác, hay được gọi là “*cổ đông nông dân*”. Chi tiết của mô hình này được mô tả tại chuyên mục phương án góp đất – công ty cao su Sơn La (<http://www.sonlarubber.com/Default.aspx?THB=1&id=252>) và tại báo cáo của Nguyễn Công Thảo và cộng sự (2013). Những nét cơ bản trong mô hình liên kết bao gồm:

#### Về phía người dân

- Góp quyền sử dụng đất nương rẫy, hay còn gọi là góp đất để công ty trồng cao su
- Mỗi hộ gia đình bình quân góp khoảng 0,6-2 ha đất nương rẫy
- Trị giá đất góp được tính bằng tiền, với mức giá trả cho hộ là 10 triệu đồng/ha, hoặc quy ra cổ tức, tương đương với 8,7% cổ tức được tính trên tổng giá trị đầu tư ban đầu cho việc trồng 1 ha cao su
- Hộ góp đất có cơ hội được công ty nhận lao động vào làm việc lâu dài trong công ty
- Hộ được trồng xen canh cây nông nghiệp khi cao su chưa khép tán và/hoặc được công ty hỗ trợ bằng tiền mặt trong giai đoạn ban đầu nhằm ổn định cuộc sống
- Hộ được chia tỉ lệ lợi nhuận khi cao su đưa vào thu hoạch dựa trên phần cổ tức của hộ gia đình

#### Đối với công ty

- Được nhận phần đất góp của hộ gia đình trong khoảng thời gian lâu dài (50 năm) với quyền trên đất được đảm bảo
- Phối hợp với Chính quyền địa phương, hỗ trợ hộ làm sổ đỏ đối với phần diện tích đất mà hộ góp cho công ty

<sup>20</sup> Một số chất vấn của Đại biểu có thể tham khảo tại: <http://daibieuquochoi.vietnamnet.vn/content.aspx?id=1204>;

<sup>21</sup> Nguồn tin này được cung cấp bởi một số cán bộ địa phương những người mà các tác giả tiếp xúc trong quá trình nghiên cứu thực địa. Thông tin này được kiểm chứng đối với một số chuyên gia trong ngành lâm nghiệp và một số cán bộ thuộc Hiệp hội Cao su Việt Nam.



- Chịu trách nhiệm về các khâu giống, kỹ thuật, vật tư phân bón, v.v. nhằm thực hiện đầu tư
- Được hưởng hầu hết phần lợi ích khi thu hoạch

Khác với diện tích đất do công ty lâm nghiệp quản lý, diện tích đất huy động từ người dân rất manh mún. Thông tin tại Bảng 4 cho thấy bình quân mỗi hộ tại Sơn La góp dưới 0,9 ha đất cho công ty, con số này tại Điện Biên là 1,13 ha còn tại Lai Châu là 1,6 ha. Bình quân tại 3 tỉnh, diện tích đất mà mỗi hộ góp cho công ty khoảng 1,3 ha. Con số nhìn tuy nhỏ, nhưng đối với nhiều hộ gia đình đây là tất cả diện tích đất canh tác mà hộ có. Điều này đã trực tiếp làm gia tăng sức ép lên tài nguyên rừng, khi các hộ cần đảm bảo diện tích đất canh tác của mình trong giai đoạn cao su chưa cho khai thác mủ. Ngay cả sau khi cao su đưa vào khai thác thì người dân cũng vẫn cần một diện tích đất nhất định để sản xuất nông nghiệp, đảm bảo đời sống tối thiểu. Mặt khác, người dân cho rằng thu nhập từ cây cao su mang lại chưa chắc đã đảm bảo đủ cho hộ gia đình, cộng thêm đó là yếu tố an ninh lương thực khi giá cả mủ cao su xuống thấp, và nhiều rủi ro khác có thể xảy ra.

Để có được khoảng 23.000 ha đất trồng cao su, công ty đã phải liên kết với trên 18.000 hộ gia đình (xem Bảng 4). Diện tích đất manh mún làm gia tăng chi phí giao dịch cho các công ty. Để giảm thiểu chi phí giao dịch, công ty đã dựa vào sự hỗ trợ rất lớn của hệ thống chính quyền cơ sở, từ cấp tỉnh đến cấp xã, thôn. Sự hỗ trợ được thể hiện qua việc ban hành các Nghị quyết của Tỉnh ủy và Hội đồng nhân dân cấp tỉnh.<sup>22</sup> Trong kết luận 139/KL –TU của Ban chấp hành Đảng bộ Sơn La nêu rõ “*đồng ý chính sách hỗ trợ từ ngân sách nhà nước cho các đối tượng góp giá trị quyền sử dụng đất để chuyển đổi từ các cây trồng khác sang trồng cao su.*” Một trong những động lực để bộ máy chính quyền cơ sở hỗ trợ việc mở rộng cao su trên địa bàn là bởi nhiều cán bộ quản lý đánh giá cây cao su có tiềm năng là cây xóa đói giảm nghèo cho người dân sống trên địa bàn. Bên cạnh đó, một số người có niềm tin vững chắc rằng việc phát triển phương án người dân góp đất trồng cao su giúp giải quyết được “nghịch lý” đang tồn tại đó là “*Người có khả năng kinh doanh nhưng lại không có đất đai, còn người có đất đai lại không có khả năng kinh doanh. Hộ nông dân có diện tích đất nhỏ lẻ, manh mún thì không thể sản xuất ra lượng hàng hóa lớn. Chỉ có tập trung ruộng đất hay tích tụ ruộng đất mới thực hiện sản xuất lớn, mới có điều kiện tiến hành cơ giới hóa nhằm nâng cao năng suất lao động, hạ giá thành.*” và “*Đây [phương án người dân góp đất] thực sự là một phương án hợp tác sản xuất tiên tiến, phương án này sẽ đưa sản xuất nông nghiệp ở Tỉnh Sơn La lên sản xuất lớn.*”<sup>23</sup>

Tuy nhiên, bài toán về lao động dôi ra do việc chuyển đổi đất canh tác sang đất cao su vẫn chưa có lời giải. Trong tổng số trên 18.000 hộ gia đình góp đất vào công ty, hiện mới chỉ có khoảng 6.600 lao động từ các hộ gia đình này được nhận vào công ty làm việc. Như vậy bình quân thì 2-3 hộ góp đất cho công ty mới có được 1 lao động từ hộ được làm việc với công ty. Với mức lao động bình quân mà các công ty đưa ra là 2 ha/1 lao động thì lượng lao động dư thừa tại địa phương là rất lớn. Tuy một số công ty có nhận lao động thời vụ, hình thức lao động này chỉ có tính chất tạm thời. Điều này đã, đang và sẽ tiếp tục gây khó khăn cho các hộ góp đất với công ty.

<sup>22</sup>Tại Sơn La, một số văn bản quan trọng bao gồm Nghị quyết số 03-NQ/TU ngày 2 tháng 11 năm 2010 của Tỉnh ủy về chương trình phát triển cây cao su đến 2015. Nghị quyết nêu rõ “*phấn đấu đến hết năm 2012 toàn tỉnh trồng 10.000 ha, từ năm 2013-2015 trồng 10.000 ha, định hướng đến hết năm 2020 trồng được 40.000 ha cây cao su trên toàn tỉnh.*” Nghị quyết số 270/2009-HĐND ngày 17 tháng 4 năm 2009 của HĐND tỉnh về chính sách phát triển cây cao su trên địa bàn tỉnh, trong đó nêu rõ một số chính sách hỗ trợ hộ gia đình góp quyền sử dụng đất vào công ty cổ phần cao su Sơn La để trồng cao su bằng nguồn ngân sách địa phương. Quyết định số 2499/QĐ-UBND ngày 5 tháng 11 năm 2009 của UBND tỉnh về việc phê duyệt quy hoạch phát triển cây cao su trên địa bàn tỉnh giai đoạn 2007-2010 và tầm nhìn 2020.

<sup>23</sup>Chi tiết về quan điểm phát triển của công ty và các cơ chế chính sách có liên quan đến phát triển cao su tại tỉnh Sơn La có thể xem chi tiết tại: <http://www.sonlarubber.com/Default.aspx?THB=1&Id=252>

## 5.4 Mô hình giữa công ty cao su tư nhân và công ty lâm nghiệp Nhà nước

Tại một số địa bàn vùng Tây Nguyên đã hình thành những mô hình liên kết giữa công ty lâm nghiệp Nhà nước và công ty cao su tư nhân trong việc phát triển diện tích cao su. Trong mô hình liên kết này, công ty lâm nghiệp góp đất như hình thức góp vốn cổ phần vào công ty liên doanh. Công ty tư nhân đầu tư vốn, vật tư kỹ thuật để phát triển dự án. Cụ thể trong mô hình hợp tác này, các công ty có trách nhiệm và quyền lợi cơ bản sau:

### *Đối với công ty lâm nghiệp*

- Trên cơ sở được Ủy ban Nhân dân tỉnh (cơ quan chủ quản) cho phép, góp đất vào cùng với công ty tư nhân để trồng cao su
- Đóng góp lao động vào trong liên doanh, điều này phần nào giải quyết được bài toán về lao động dư thừa trong các công ty lâm nghiệp
- Được chia sẻ phần lợi ích khi cao su cho thu hoạch mũ, dựa trên phần tỉ lệ góp vốn bằng đất và lao động của mình

### *Đối với công ty cao su tư nhân*

- Phối hợp với công ty lâm nghiệp trong quá trình xin phê duyệt dự án phát triển cao su và chuyển đổi đất rừng do các công ty lâm nghiệp quản lý
- Góp vốn, vật tư, kỹ thuật nhằm phát triển mô hình
- Nắm bắt chủ yếu phần vốn đầu tư, do vậy các công ty tư nhân phụ trách phần quản lý điều hành trong liên doanh
- Hưởng lợi ích khi cao su cho thu hoạch dựa trên tỉ lệ góp vốn vào liên doanh

Mặc dù có lợi thế trong việc xin chuyển đổi từ đất lâm nghiệp sang đất cao su, mô hình liên kết này hiện đang tiềm ẩn một số rủi ro cho cả 2 phía. Đối với các công ty lâm nghiệp, rủi ro có thể phát sinh nếu các công ty tư nhân tiến hành tăng vốn đầu tư vào liên doanh trong bối cảnh các công ty lâm nghiệp hoàn toàn không có khả năng về vốn.<sup>24</sup> Điều này có nghĩa rằng công ty lâm nghiệp có thể mất đi quyền quyết định trong liên doanh do tỉ lệ góp vốn vào trong công ty bị giảm. Bên cạnh đó, việc các công ty lâm nghiệp đóng góp lao động vào liên doanh như là một phần vốn trong liên doanh, với người lao động không được trả lương bởi phần công lao động được quy ra làm tỉ lệ góp vốn trong liên doanh, đang chịu sức ép rất lớn từ chính người lao động bởi họ cần tiền lương để duy trì cuộc sống hàng ngày. Điều này dẫn đến thực trạng là các công ty cao su tư nhân quay lại trả lương cho người lao động, và từ đó biến người lao động của công ty lâm nghiệp trong liên doanh thành công nhân của mình. Điều này cũng trực tiếp làm giảm tỉ lệ góp vốn trong liên doanh của công ty lâm nghiệp.

Đối với công ty tư nhân, rủi ro có thể phát sinh trong tương lai khi Nhà nước thực hiện việc tái cơ cấu hệ thống các công ty lâm nghiệp trong cả nước. Cho đến nay, các phương án tái cấu trúc vẫn đang được bàn thảo. Nói cách khác, vai trò và chức năng của các công ty lâm nghiệp trong tương lai vẫn

---

<sup>24</sup>Thực trạng hiện nay của nhiều công ty lâm nghiệp, đặc biệt là các công ty đang quản lý phần diện tích rừng nghèo, rất âm ỉ. Nhiều công ty như công ty Eahleo không có kinh phí để trả lương cho công nhân trong một thời gian dài. Hầu hết các công ty lâm nghiệp không có tài sản thế chấp, do vậy không thể tiếp cận đối với nguồn vốn vay của ngân hàng. Thông tin chi tiết xem thêm trong báo cáo về mâu thuẫn đất đai giữa công ty lâm nghiệp và người dân địa phương của Tô Xuân Phúc và cộng sự (2013).

chưa rõ ràng. Việc liên doanh liên kết với các công ty lâm nghiệp trong bối cảnh hiện tại tiềm ẩn những rủi ro cho các công ty tư nhân.

Mở rộng diện tích cao su là một chủ trương lớn của Nhà nước. Phần 6 dưới đây thảo luận về một số tác động của việc mở rộng diện tích cao su về các khía cạnh tài nguyên rừng, kinh tế và văn hóa xã hội tại địa phương.

## 6. Tác động của việc phát triển cao su

### 6.1 Tác động đối với nguồn tài nguyên rừng

Theo Chiến lược phát triển Cao su đến 2020 được Chính phủ phê duyệt, mở rộng diện tích cao su sẽ dựa chủ yếu vào nguồn đất rừng nghèo kiệt và đất của hộ gia đình. Chiến lược đề ra rằng tại Tây Nguyên khoảng 56% đất cho mở rộng cao su sẽ được lấy từ rừng nghèo kiệt; phần 44% còn lại là từ đất nông nghiệp của các hộ gia đình.

Chính phủ Việt Nam xác định chuyển đổi rừng sang cây công nghiệp, trong đó bao gồm cả cây cao su, được xác định là một trong những nguyên nhân cơ bản dẫn đến việc mất rừng và suy thoái rừng tại Việt Nam (Bộ NN & PTNT 2011, Bộ NN & PTNT và UNREDD 2010). Thực tế phát triển cao su trong một số năm vừa qua cho thấy tại Tây Nguyên 79% diện tích cao su được trồng mới là từ nguồn rừng tự nhiên (xem Hình 2 và Bảng 4). Điều này cho thấy việc mở rộng diện tích cao su đặc biệt tại địa bàn Tây Nguyên đã gây tổn hại trực tiếp đến tài nguyên rừng. Nhiều ý kiến cho rằng nguyên nhân cơ bản gây ra mất rừng không phải nằm ở chính sách mà là do việc thực hiện chính sách tại các địa phương. Chính quyền địa phương tỏ ra dễ dãi khi cấp phép cho các dự án trồng cao su, việc buông lỏng quản lý của các cơ quan chức năng và thiếu cơ chế kiểm tra giám sát hiệu quả đã tạo điều kiện cho một số công ty cao su lợi dụng những kẽ hở trong quản lý và thực hiện chính sách để chuyển đổi rừng, bao gồm cả những phần diện tích không đáp ứng với các tiêu chí để thực hiện chuyển đổi. Tại một số địa phương, chuyển đổi rừng sang trồng cao su diễn ra ồ ạt, thậm chí mất kiểm soát. Điều này đã được các cơ quan thông tấn báo chí phản ánh rất nhiều trong thời gian vừa qua.<sup>25</sup> Chỉ thị số 1685/CT-TTg của Chính phủ ban hành năm 2011 về Tăng cường chỉ đạo thực hiện các biện pháp bảo vệ rừng, ngăn chặn tình trạng phá rừng và chống người thi hành công vụ nhằm chỉnh đốn lại việc chuyển đổi rừng diễn ra ồ ạt tại một số địa phương. Đến nay, tình trạng chuyển đổi ồ ạt đã giảm, tuy nhiên tại một số địa phương bao gồm cả một số tỉnh không nằm trong quy hoạch phát triển cao su, việc chuyển đổi rừng sang cao su vẫn đang tiếp tục diễn ra.<sup>26</sup> Tại một số nơi, ngay khi biết được tin Chính quyền cấp đất cho các công ty trồng cao su, người dân địa phương đã tràn vào khai thác gỗ và chiếm đất canh tác. Hiện tượng này cũng được một số cơ quan báo chí phản ánh trong thời gian gần đây.<sup>27</sup> Điều này không những gây tổn hại đến tài nguyên rừng mà còn là nguyên nhân dẫn đến tranh chấp đất đai tại các địa phương này.

<sup>25</sup> Các báo lớn như Sài Gòn giải phóng, Nông nghiệp, Thanh Niên trong khoảng thời gian 2009-2011 đã đưa ra những bài phóng sự chi tiết phản ánh về tình trạng phá rừng làm cao su.

<sup>26</sup> Báo Nông nghiệp Việt Nam đăng loạt bài trong các ngày 13-15 tháng 2 năm 2012 về tình trạng chuyển đổi rừng ồ ạt sang trồng cao su tại các tỉnh không nằm trong quy hoạch như Thanh Hóa, Hòa Bình, Hà Giang. Về điều này Văn phòng Chính phủ đã có công văn số 1039/VPCP-TH ngày 22 tháng 2 năm 2012 gửi Bộ NN & PTNT; Báo Người lao động đăng bài viết về suy giảm rừng tại Tây Nguyên do cao su và thủy điện: <http://nld.com.vn/20130624102358371p0c1002/rung-tay-nguyen-teo-top.htm>. Báo Tiền phong cũng phản ánh tình trạng mất rừng do cao su trong bài viết: <http://www.tienphong.vn/xahoi/617772/Han-han-nghiem-trong-khap-Tay-Nguyen-tpp.html>

<sup>27</sup> Báo tài nguyên và môi trường đã có loạt bài viết phản ánh tình trạng này. Xem chi tiết tại <http://www.baotainguyenmoitruong.com.vn/phap-luat/chuyen-doi-rung-trong-cao-su-o-tay-nguyen-hieu-qua-it-m%E1%BA%A5t-mat-nhieu--bai-2-tranh-ch%E1%BA%A5p-d%E1%BA%A5t-rung-quyet-liet.html>

Tại Tây Bắc một số diện tích rừng được giao cho cộng đồng đã được chuyển đổi sang trồng cao su và điều này dẫn đến suy giảm đến tài nguyên rừng hiện có và trực tiếp ảnh hưởng đến tiếp cận đối với nguồn rừng của cộng đồng. Chuyển đổi rừng sang trồng cao su gây mất rừng tại một số quốc gia trong đó có các nước vùng Đông Nam Á đã được thảo luận trong một số báo cáo (xem báo cáo của Cotter và cộng sự 2009). Chuyển đổi rừng sang cao su không những trực tiếp gây ra mất rừng mà còn ảnh hưởng đến đa dạng sinh học (Hoang Minh Hà và cộng sự 2010, Bộ NN & PTNT và UNREDD 2010). Một đại biểu Quốc hội trong phiên chất vấn Chính phủ đã thẳng thắn đề cập “Chúng ta đang triển khai trồng 100 nghìn ha cao su ở Tây Nguyên. Như thế, phải chặt 60.000 rừng đang có. Rừng còn có đa dạng sinh học, còn che phủ tốt hơn mất lần cái gọi là rừng cao su mà chẳng có gì trong đấy cả.”<sup>28</sup> Tại Trung Quốc, phát triển cao su gây mất rừng, và điều này làm tổn hại tài nguyên đa dạng sinh học (Cotter và cộng sự, 2009). Bên cạnh đó, Cotter và cộng sự cũng cho rằng về mức độ hấp thụ và lưu trữ carbon rừng tái sinh tại Vân Nam Trung Quốc có tiềm năng lớn hơn rất nhiều so với rừng cao su.

## 6.2 Tác động đối với hiệu quả kinh tế

Về khía cạnh kinh tế, hiện với mức sản lượng bình quân khoảng 1,8- 2,4 tấn mủ/ha/năm, với giá bán trung bình khoảng 60 triệu đồng/tấn thì mỗi ha cao su sau khi đã trừ đi chi phí có thể thu được phần lợi nhuận khoảng 24 triệu đồng/ha/năm. Liệu hiệu quả kinh tế này có được đảm bảo, đặc biệt đối với diện tích cao su ở những vùng có đặc điểm về khí hậu, thời tiết, địa hình không phải là tối ưu đối cho cây cao su sinh trưởng và phát triển? Hiện vẫn chưa có câu trả lời chắc chắn cho câu hỏi này. Một số nghiên cứu chỉ ra rằng cây cao su có thể sinh trưởng tốt điều kiện sau (Bảng 7).

Bảng 7. Một số điều kiện tối ưu cho cây cao su sinh trưởng

	Tối thiểu	Tối ưu	Tối đa
Nhiệt độ bình quân (oC)	<20	25-28	34
Độ kết tủa/bốc hơi bình quân? (cm)	150	200-250	400
Thời gian thiếu ẩm (tháng)	-	-	>3
Cường độ ánh sáng (giờ d-1)	3	6	>7
Ngập nước	-	0	3 ngày
Độ sâu của rễ (cm)	>50	>150	-
Độ pH	< 3,5	4-5	>6
Hàm lượng các bon trong đất (%)	>0,5	>2,5	-
Độ phì của đất	Thấp	Rất cao	-

Nguồn: Cotter và cộng sự 2009.

Thông tư 127/2008/TT-BNN Hướng dẫn việc trồng cao su trên đất lâm nghiệp do Bộ NN & PTNT ban hành ngày 31 tháng 12 năm 2008 cũng quy định tiêu chuẩn kỹ thuật trồng cao su trên đất lâm nghiệp, trong đó quy định các tiêu chí và đất đai và khí hậu phù hợp cho phát triển cao su bao gồm:

- Nhiệt độ trung bình năm từ 25-30°C; không có sương muối về mùa đông; lượng mưa trung bình hàng năm trên 1.500 milimet; ít có bão mạnh trên cấp 8
- Độ cao dưới 700 mét so với mực nước biển (miền núi phía bắc dưới 600 mét)
- Độ dốc dưới 30 độ

<sup>28</sup>Đại biểu Quốc hội Nguyễn Đình Xuân (Tây Ninh) chất vấn Chính phủ về chuyển đổi rừng sang cao su tại Tây Nguyên. Chi tiết xem trong: <http://vietnamnet.vn/chinhtri/2009/06/851727>.

- Tầng đất dày tối thiểu 0,7 mét
- Độ sâu mực nước ngầm lớn hơn 1,2 mét và không bị ngập úng khi có mưa
- Thành phần cơ giới đất từ thịt nhẹ đến thịt nặng, thoát nước tốt
- Mức độ kết von, đá lẫn trong tầng đất canh tác < 50%
- Hoá tính đất: hàm lượng mùn tầng đất mặt > 1,0 %, pH<sub>kcl</sub>: 4,5 - 5,5

Hiện có nhiều ý kiến cho rằng một số diện tích cao su ở Việt Nam được mở rộng ở những vùng không phù hợp với điều kiện thời tiết và thổ nhưỡng và điều này có thể dẫn đến rủi ro là cây cao su đến giai đoạn khai thác có thể không cho mủ, hoặc cho mủ nhưng không đạt sản lượng kỳ vọng, hiệu quả kinh tế không đảm bảo. Tình trạng các cây non được trồng ở vùng Tây Bắc và Đông Bắc bị chết trong giai đoạn 2008-2009 càng làm xuất hiện nhiều nghi ngờ về tính hiệu quả kinh tế mà cao su có thể mang lại tại các vùng này trong tương lai. Điều này đã được Chính phủ cảnh báo trong Chiến lược phát triển cao su, đặc biệt đối với vùng Tây Bắc trong đó khuyến cáo *“Các tỉnh vùng Tây Bắc: không phát triển theo phong trào.”* Công văn số 1039/VPCP-TH ngày 22 tháng 2 năm 2012 của Văn phòng Chính phủ gửi Bộ NN & PTNT phản ứng về tình trạng phát triển cao su ở ạt tại một số địa phương không thuộc quy hoạch cũng nêu rõ *“[...] do đất đai, thời tiết không phù hợp... đã làm cho cây cao su bị chết, hoặc có sống được lại không cho mủ, và nếu có cho mủ cũng rất thấp, dẫn đến hoang phí tài nguyên đất, công sức, tiền bạc của doanh nghiệp và người dân.”*

Đối với những vùng nơi cây cao su có tiềm năng đạt hiệu quả kinh tế, một câu hỏi quan trọng được đặt ra là lợi ích kinh tế thu được từ cao su được chia sẻ như thế nào giữa các bên liên quan, đặc biệt là đối với người dân và cộng đồng nơi diện tích cao su được mở rộng. Các mô hình phát triển cao su bởi các công ty cao su của nhà nước hoặc tư nhân tại Tây Nguyên có tiềm năng mang lại lợi ích về kinh tế cho công ty, cho chính quyền địa phương thông qua việc hoàn thành các nghĩa vụ thuế của các công ty, tuy nhiên ngoài một số hộ có thành viên được tuyển chọn làm công nhân cho các công ty cao su, tất cả các hộ còn lại không được tham gia vào mô hình này. Nói cách khác, phát triển cao su tại các địa phương này có thể có tiềm năng trong việc đem lại lợi ích kinh tế cho công ty, hầu hết người dân sống tại địa phương lại không được hưởng lợi ích từ các mô hình này.

Mô hình liên kết giữa công ty và người dân tại Tây Bắc tiềm ẩn một số rủi ro về khía cạnh kinh tế đối với các hộ tham gia liên kết. Góp đất với công ty gây mất đất canh tác cho hộ. Mất đất sản xuất đồng nghĩa với việc mất đi nguồn sinh kế quan trọng hàng ngày của hộ. Bên cạnh đó, lượng lao động dư thừa của hộ do hệ quả của việc góp đất canh tác để phát triển cao su trong điều kiện không có hình thức sinh kế thay thế đã tạo ra sức ép rất lớn cho hộ gia đình. Đây cũng là sức ép lên nguồn tài nguyên rừng còn lại. Ngoài ra khi các công ty cao su đưa lao động từ địa phương khác đến đã gây ra một sự cạnh tranh trong thị trường lao động tại địa phương, và những xung đột trong đời sống xã hội và kéo theo nhiều tệ nạn mà trước đây tại địa phương này không có. Điều này đã gây ra nhiều hệ lụy xấu, và các địa phương cấp xã, thôn đang gặp rất nhiều khó khăn để ngăn chặn và khắc phục.

Chuyển đổi diện tích rừng sang cao su, đặc biệt là đối với phần diện tích rừng cộng đồng đã được giao cho cộng đồng quản lý như ở vùng Tây Bắc đã làm mất cơ hội tiếp cận đối với nguồn tài nguyên rừng của các hộ trong cộng đồng. Nhiều nghiên cứu trước đây đã chỉ ra rằng mặc dù không trực tiếp quản lý đất đai, nguồn tài nguyên rừng có vai trò rất quan trọng đối với sinh kế của hộ. Việc chuyển đổi rừng, đặc biệt là diện tích rừng mà cộng đồng trực tiếp quản lý sang trồng cao su làm thay đổi hình tiếp cận đối với đất đai, với *“sở hữu công được chuyển sang sở hữu tư”*, như cách nói của Đại

biểu Quốc hội Nguyễn Đình Xuân đã làm mất hoàn toàn quyền tiếp cận của hộ đối với rừng cộng đồng.

Trong mô hình liên kết với công ty các hộ có một số bất lợi, đặc biệt về tiếp cận thông tin, bao gồm cả các thông tin liên quan đến thị trường đầu ra sản phẩm; điều này dẫn đến những rủi ro cho các hộ trong tương lai. Mối liên kết với công ty cao su là mối liên kết về kinh tế, với thể chủ động thuộc về các công ty. Rủi ro về giá cả luôn tiềm ẩn đối với hộ. Nghịch lý của ngành cao su hiện tại – dân lỗ lớn, doanh nghiệp lãi khủng – được phản ánh trên báo Đại Đoàn Kết trong thời gian vừa qua<sup>29</sup> làm minh chứng rõ ràng về rủi ro trong việc doanh nghiệp lạm dụng cơ chế thị trường để gây thua thiệt cho người dân nhằm thu phần lợi nhuận cao nhất cho mình.

### 6.3 tác động của phát triển cao su đối với văn hóa xã hội

Chuyển đổi rừng sang cao su đã và đang gây ra một số xáo trộn về mặt xã hội tại một số địa phương. Tại một số nơi, chính quyền địa phương cấp đất lâm nghiệp do các công ty lâm nghiệp quản lý cho các công ty cao su dẫn đến hệ lụy người dân đua nhau vào khai thác gỗ và lấn chiếm đất canh tác, từ đó dẫn đến những tranh chấp về đất đai và tài nguyên rừng tại địa phương. Điều này đã được một số cơ quan thông tấn báo chí phản ánh trong thời gian vừa qua (xem footnote 24 về loạt bài của Báo Tài nguyên và Môi trường). Tại Bảo Lộc, Lâm Đồng, chính quyền địa phương cấp đất cho công ty trồng cao su trong bối cảnh người dân thiếu đất canh tác đã làm bùng phát xung đột đất đai, không chỉ giữa cộng đồng với công ty cao su, mà còn làm cho mối quan hệ giữa cộng đồng và chính quyền địa phương trở lên căng thẳng. Tình trạng này đã được phản ánh trong báo cáo mâu thuẫn đất đai giữa công ty lâm nghiệp và người dân địa phương của Tô Xuân Phúc và cộng sự (2013).

Tại Sơn La, phát triển diện tích cao su thông qua việc sử dụng quỹ đất canh tác của hộ gia đình đã và đang gây ra những tác động tiêu cực về mặt xã hội. Tình trạng mâu thuẫn giữa các thành viên trong gia đình liên quan đến việc mất đất sản xuất của hộ do góp đất sản xuất vào liên doanh, đến bất bình đẳng trong việc tiếp cận cơ hội việc làm trong công ty cao su đã xảy ra. Báo cáo của Nguyễn Công Thảo và cộng sự (2013) đã đề cập chi tiết về vấn đề này. Thiếu đất canh tác đã dẫn đến việc một số người dân đòi lại đất đã góp cho công ty, và điều này cũng bắt đầu làm phát sinh mâu thuẫn giữa người dân và công ty (Nguyễn Công Thảo và cộng sự 2013). Thiếu đất đã buộc một số hộ phải xâm lấn đất rừng của các nhóm chủ rừng khác quản lý, bao gồm cả diện tích đất rừng của các cộng đồng khác, và hệ quả là mâu thuẫn nảy sinh giữa người dân và chính quyền địa phương, giữa cộng đồng này với cộng đồng khác, và giữa những người dân với nhau.

Hình thức góp đất vào liên doanh với công ty cao su để mở rộng diện tích trồng cao su được các công ty coi như là một cơ chế tiềm năng, bao hàm những lợi ích sau cho cộng đồng và xã hội:<sup>30</sup>

- Góp phần xóa đói giảm nghèo ở vùng sâu, vùng xa, đổi mới bộ mặt nông thôn, đường giao thông, cơ sở hạ tầng được xây dựng, phúc lợi cộng đồng được tăng thêm rõ rệt
- Xây dựng được đội ngũ công nhân nông nghiệp ở nông thôn, có kiến thức, trình độ nhất định, góp phần ổn định chính trị xã hội, quốc phòng, an ninh, nhất là an ninh nông thôn

<sup>29</sup>Thông tin chi tiết xem tại: <http://cafef.vn/nong-thuy-san/nganh-cao-su-dan-lo-lon-doanh-nghiep-lai-khung-2013082111163000712ca52.chn>

<sup>30</sup>Xem chi tiết trong phương án góp đất của Công ty Cổ phần Cao su Sơn la tại <http://www.sonlarubber.com/Default.aspx?THB=1&Id=252>

- Góp phần tăng độ che phủ của rừng, tạo nguồn nước, chống xói mòn, lũ quét, cải tạo đất, cải thiện môi trường.

Tuy nhiên, với cách làm hiện tại việc mở rộng diện tích cao su không những không mang lại những lợi ích như mong muốn cho cộng đồng mà còn tiềm ẩn nhiều rủi ro cho cộng đồng, trong đó bao gồm những xáo trộn về văn hóa xã hội và an ninh nông thôn.

## 7. Kết luận: Phát triển cao su và ý nghĩa đối với tiến trình REDD+ và FLEGT

Theo Chiến lược phát triển cao su đến năm 2015 và tầm nhìn đến 2020, diện tích cao su của cả nước đạt mức ổn định là 800.000 ha, với tổng kim ngạch xuất khẩu giữ ổn định ở mức 2 tỉ USD/năm. Hiện các chỉ số này đã bị phá vỡ. Kể từ năm 2008, diện tích cao su đã tăng lên rất nhanh, đặc biệt ở các vùng Tây Nguyên và Tây Bắc, nơi Chính phủ cho cơ chế mở rộng diện tích. Quy hoạch bị vỡ không chỉ do việc mở rộng diện tích ở các địa phương này mà còn do việc mở rộng diện tích ở các tỉnh không nằm trong quy hoạch. Trong một vài năm trở lại đây, tốc độ gia tăng về diện tích cao su có chững lại, nguyên nhân chính là do Chính phủ đã có những bước chần chừ việc chính quyền địa phương tỏ ra dễ dãi trong việc cấp đất lâm nghiệp cho các công ty cao su. Tuy nhiên, tình trạng chuyển đổi đất lâm nghiệp sang cao su vẫn đang được thực hiện tại một số địa phương.

Con số 79% diện tích cao su được mở rộng trong thời gian vừa qua có nguồn gốc từ đất rừng tự nhiên là con số đáng để tất cả những ai quan tâm đến việc bảo vệ bền vững nguồn tài nguyên rừng phải quan tâm. Con số 79% không chỉ đơn thuần phản ánh việc một số diện tích lớn rừng bị mất do phát triển cao su mà còn chỉ ra thực trạng lỏng lẻo trong việc thực hiện chính sách tại cấp địa phương. Định hướng phát triển cao su thể hiện trong Chiến lược nêu rõ: “[...] *trồng mới 150.000 ha trên diện tích đất sản xuất nông nghiệp kém hiệu quả, đất chưa sử dụng và chuyển đổi từ đất rừng tự nhiên là rừng nghèo phù hợp với yêu cầu sinh trường của cây cao su.*” Con số 79% rừng tự nhiên bị chuyển đổi sang đất trồng cao su cho thấy rằng Chiến lược đã không được thực hiện nghiêm túc tại cấp địa phương. Quy hoạch của Quốc gia bị phá vỡ, với hàng trăm ngàn hecta rừng tự nhiên bị chuyển đổi cũng cho thấy việc kiểm tra giám sát quá trình thực hiện việc chuyển đổi từ đất lâm nghiệp sang đất cao su kể cả ở cấp quốc gia và cấp địa phương còn chưa chặt chẽ. Điều này cũng cho thấy rằng tính chưa hiệu quả trong quản trị rừng tại Việt Nam.

Việt Nam hiện đang tham gia sáng kiến REDD+ với trọng tâm giảm phát thải do mất rừng và suy thoái rừng, nâng cao khả năng hấp thụ các bon của rừng. Tham gia vào sáng kiến này, Chính phủ Việt Nam cam kết đưa ra các cơ chế hiệu quả nhằm giải quyết được các nguyên nhân gây mất rừng. Báo cáo Sẵn sàng chuẩn bị REDD+ của Chính phủ năm 2011 xác định chuyển đổi rừng sang cây công nghiệp, bao gồm cả cao su, là một trong năm nguyên nhân chính gây mất rừng và suy thoái rừng tại Việt Nam. Để thực hiện Sáng kiến REDD+ một cách hiệu quả đòi hỏi cần có các biện pháp và cơ chế hữu hiệu nhằm tăng cường quản trị rừng. Một số cơ chế có tiềm năng bao gồm tăng cường công tác kiểm tra giám sát đối với quá trình thẩm định dự án và thực hiện dự án chuyển đổi rừng. Các công ty được cấp phép chuyển đất rừng sang đất trồng cao su không chỉ phải tuân thủ các quy định về đánh giá tác động môi trường mà còn phải tham vấn rộng rãi với cộng đồng địa phương. Nói cách khác, Chính phủ nên cân nhắc và áp dụng FPIC (Free Prior Informed Consent/ cơ chế đồng thuận dựa trên nguyên tắc tự nguyện, báo trước và được cung cấp thông tin) đối với tất cả các dự án chuyển đổi đất lâm nghiệp sang đất trồng cao su, trong đó cộng đồng cần được tham vấn rộng rãi và đầy đủ trước khi công ty được phép thực hiện việc chuyển đổi đất rừng. Quản trị rừng cũng được tăng cường



thông qua sự hợp tác chặt chẽ và hiệu quả theo chiều dọc và theo chiều ngang được diễn ra. Cụ thể, ngành lâm nghiệp cần phối hợp với ngành cao su để đảm bảo sự hài hòa về mặt lợi ích giữa các ngành. Bên cạnh đó, liên kết giữa các cơ quan ở các cấp khác nhau trong cùng một khối cũng cần được tăng cường nhằm tránh tình trạng quyết định của cấp trên đưa ra gây tổn hại đến quy hoạch đã được phê duyệt của địa phương, như trường hợp tại huyện Eahleo được đề cập tại phần trên của báo cáo này.

Con số 397.879 m<sup>3</sup> là con số thống kê chính thức về lượng gỗ tận thu từ diện tích 66.838 ha diện tích rừng tự nhiên đã và đang bị chuyển đổi trong khuôn khổ của trên 200 dự án trồng cao su được thực hiện tại Tây Nguyên. Con số này bao hàm rất nhiều ý nghĩa, đặc biệt với tiến trình đàm phán Hiệp định đối tác tự nguyện (VPA) trong khuôn khổ của Sáng kiến FLEGT mà Việt Nam hiện đang tham gia. Sáng kiến FLEGT có mục tiêu cơ bản là loại gỗ có nguồn gốc bất hợp pháp ra khỏi lưu thông. Trong khuôn khổ Chương trình FLEGT, gỗ bất hợp pháp được hiểu là gỗ tuân thủ tất cả các điều kiện về đất đai, khai thác, vận chuyển, chế biến và các điều kiện về môi trường.<sup>31</sup> Gỗ được khai thác từ rừng tự nhiên để lấy đất trồng cao su được coi là gỗ chuyển đổi. Theo quy định hiện hành của Việt Nam, nếu các đơn vị tham gia khai thác, vận chuyển, chế biến tuân thủ đầy đủ các điều kiện được quy định trong luật định thì gỗ được coi là gỗ hợp pháp.<sup>32</sup> Tuy nhiên cho đến nay, trong khuôn khổ của đàm phán VPA, gỗ từ rừng chuyển đổi có được chấp nhận đưa vào chuỗi cung hay không vẫn còn đang được Chính phủ Việt Nam và Cộng đồng Châu Âu thảo luận. Bên cạnh đó, có một số ý kiến cho rằng số lượng gỗ khai thác thực tế từ các diện tích rừng chuyển đổi lớn hơn nhiều so với con số thống kê chính thức, bởi tình trạng lạm dụng dự án trồng cao su để khai thác gỗ đã từng diễn ra ở một số địa phương. Lượng gỗ khai thác từ diện tích rừng chuyển đổi, trong đó bao gồm cả lượng gỗ khai thác bất hợp pháp, được đưa vào chuỗi cung làm cho việc kiểm soát tính hợp pháp của gỗ trở lên khó khăn. Bên cạnh đó, điều này cũng trực tiếp làm ảnh hưởng đến hình ảnh của ngành công nghiệp chế biến và xuất khẩu gỗ - một trong những ngành mũi nhọn trong xuất khẩu - trên trường quốc tế. Những điều này làm nảy sinh câu hỏi: liệu có cần thiết phải hy sinh rừng cho cao su, trong bối cảnh lợi ích của phát triển cao su đối với những người dân nghèo hàng ngày phải sống dựa vào rừng vẫn còn rất xa vời?

## Tài liệu tham khảo

Bộ NN & PTNT. Báo cáo của đoàn công tác theo Quyết định số 2216 về thực trạng phát triển cao su tại các tỉnh Tây Nguyên. 2012

Bộ NN & PTNT. Báo cáo số 1374/BC-BNN-TT ngày 24 tháng 4 năm 2013 về thực trạng phát triển cao su tại các tỉnh Tây Bắc. 2013

Bộ Nông nghiệp và Phát triển Nông thôn. Báo cáo sẵn sàng thực hiện REDD+. 2011

Bộ Nông nghiệp và Phát triển Nông thôn, Chương trình UNREDD. Thiết kế hệ thống chia sẻ lợi ích cho REDD+. 2010

---

<sup>31</sup>Thông tin chi tiết về thế nào được coi là gỗ hợp pháp có thể tham khảo trong bản dự thảo Định nghĩa gỗ hợp pháp mà nhóm Công tác FLEGT soạn thảo có thể được tham khảo tại:

[http://vietnamforestry.org.vn/mediastore/fsspco/2013/01/11/Draft\\_6-%2817-12-2012%29-EN.pdf](http://vietnamforestry.org.vn/mediastore/fsspco/2013/01/11/Draft_6-%2817-12-2012%29-EN.pdf)

<sup>32</sup>Trong khuôn khổ của Chương trình FLEGT VPA, Chính phủ đang tham vấn với các bên liên quan về định nghĩa gỗ hợp pháp bản dự thảo thứ 6. Những quy định hiện hành có liên quan đến việc gỗ thế nào được coi là gỗ hợp pháp có thể tham khảo bản thảo này tại: <http://tongcuclamnghiep.gov.vn/tin-tuc/6/a-959/128.html>

Chỉ thị 1685/CT-TTg của Thủ tướng Chính phủ ngày 27 tháng 9 năm 2011 về tăng cường chỉ đạo thực hiện các biện pháp bảo vệ rừng, ngăn chặn tình trạng phá rừng và chống người thi hành công vụ

Cotter, M., K. Martin và J. Sauerborn. How do “renewable products” impacts biodiversity and ecosystem services – the example of natural rubber in China. 110 (1) 2009: 9-22. Journal of Agricultural and Rural Development in the Tropics and Subtropics.

Công văn số 1039/VPCP-TH của Văn phòng Chính phủ ngày 22 tháng 2 năm 2012 gửi Bộ Nông nghiệp và Phát triển Nông thôn yêu cầu Bộ kiểm tra công tác phát triển cao su tại một số địa phương

Hoang Minh Ha, Do Trong Hoan, Mein van Noordwijk, Pham Thu Thuy, Matilda Palm, To Xuan Phuc, Doan Diem, Nguyen Thanh Xuan, Hoang Thi Van Anh. An assessment of opportunities for reducing Emissions from all land uses: Vietnam preparing for REDD Final national Report. ASB Partnership for the Tropical Forest Margins. Nairobi, Kenya. 2010.

Ngô Kinh Luân. Báo cáo ngành cao su thiên nhiên năm 2013. FPT Securities. 2013

Nguyễn Công Thảo, Lê Minh Anh, Vương Ngọc Thi. Đánh giá một số tác động của quá trình triển khai cây cao su ở Sơn La. Forest Trends: 2013

Quyết định 750/QĐ-TTg của Thủ tướng Chính phủ ngày 3 tháng 6 năm 2009 phê duyệt Quy hoạch phát triển cao su đến năm 2015 và tầm nhìn 2020.

Quyết định 2855/BNN-KHCN của Bộ Nông nghiệp và Phát triển Nông thôn ngày 17 tháng 9 năm 2008 công bố cao su là cây đa mục tiêu

Thông tư 127/2008/TT-BNN của Bộ Nông nghiệp và Phát triển Nông thôn ngày 31 tháng 12 năm 2008 về hướng dẫn trồng cao su trên đất lâm nghiệp

Thông tư 58/2009/TT-BNNPTNT của Bộ Nông nghiệp và Phát triển Nông thôn ngày 9 tháng 9 năm 2009 hướng dẫn về việc trồng cây cao su trên đất lâm nghiệp

Tô Xuân Phúc, Phan Đình Nhã, Phạm Quang Tú, Đỗ Duy Khôi. Mâu thuẫn đất đai giữa công ty lâm nghiệp và người dân địa phương. Forest Trends và CODE. 2013